

## ***Calyptomerus dubius* Marsham, 1802 (Coleoptera: Clambidae) – první nález pro Čechy a poznámky k druhům čeledi Clambidae v České republice**

Milan Boukal<sup>1</sup> & Eduard Ezer<sup>2</sup>

<sup>1</sup> Kpt. Bartoše 409, CZ-530 09 Pardubice; e-mail: milanb@seznam.cz

<sup>2</sup> Obeciny IX 3620, CZ-760 01 Zlín; e-mail: prosektor@centrum.cz

BOUKAL M. & EZER E. 2016: *Calyptomerus dubius* Marsham, 1802 (Coleoptera: Clambidae) – první nález pro Čechy a poznámky k druhům čeledi Clambidae v České republice (*Calyptomerus dubius* Marsham, 1802 (Coleoptera: Clambidae) – first record for Bohemia and notes to the species of the family Clambidae in the Czech Republic). – Západočeské entomologické listy, 7: 32–36. Online: <http://www.zpcse.cz/entolisty/entolisty.html>, 6-7-2016.

**Abstract.** The first record of the species *Calyptomerus dubius* Marsham, 1802 from Bohemia (Czech Republic) is presented. The distribution of the particular genera of the family Clambidae is introduced as well as the distribution of the both representatives of the genus *Calyptomerus* Redtenbacher, 1847 so far known in the Czech Republic. Identification keys to the Central European genera of the family Clambidae and to the Central European species of the genus *Calyptomerus* are given.

Key words: Coleoptera, Clambidae, *Calyptomerus dubius*, Bohemia, Czech Republic

### ÚVOD

Celosvětově je v čeledi Clambidae známo přes 170 druhů (ENDRÖDY-YOUNGA 1990 a další). Ve střední Evropě se v rámci čeledi Clambidae vyskytují 3 rody – *Clambus* Fischer von Waldheim, 1821, *Calyptomerus* Redtenbacher, 1847 a *Loricaster* Mulsant & Rey, 1861. Zástupci jednotlivých rodů mají nápadně rozdílně tvarovaná těla (Obr. 1) (ENDRÖDY-YOUNGA 1959), avšak všem druhům čeledi jsou společné nápadné krytky zadních nohou a chodidlový vzorec 4-4-4. Velikost všech zástupců čeledi se pohybuje od 0,7 do 2 mm a všechny druhy jsou letuschopné. Za soumraku létají a bývají obvykle chytáni do různých typů letových pastí, včetně těch připevněných na automobilech (např. JOHNSON 1997, CUPPEN & VORST 2001 a další). Všechny druhy se živí různými druhy plísni (HANGAY & ZBOROWSKI 2010 a další).

V České republice jsou z čeledi Clambidae dosud potvrzeny dvě podčeledi, Calyptomerinae a Clambinae. Z podčeledi Clambinae je v České republice znám pouze rod *Clambus* Fischer von Waldheim, 1821 a z podčeledi Calyptomerinae pouze rod *Calyptomerus* Redtenbacher, 1847 (JELÍNEK 1993). Postavení celé podčeledi Calyptomerinae v čeledi Clambidae je nejasné. Dokonce i tvar těl jednotlivých rodů mohl vzniknout konvergencí. ENDRÖDY-YOUNGA (1961, 1971) naznačuje, že by čeleď Clambidae teoreticky mohla být polyfyletická. Zástupci podčeledi

Calyptomerinae mají navíc stavbu samčích genitálií odlišnou od zbývajících zástupců čeledi Clambidae. Proto bývá některými taxonomy podčeleď Calyptomerinae posuzována jako samostatná čeleď Calyptomeridae, ovšem odůvodnění tohoto kroku dosud nebylo uspokojivě dořešeno, a proto se přikláníme k tradičnímu pojetí.

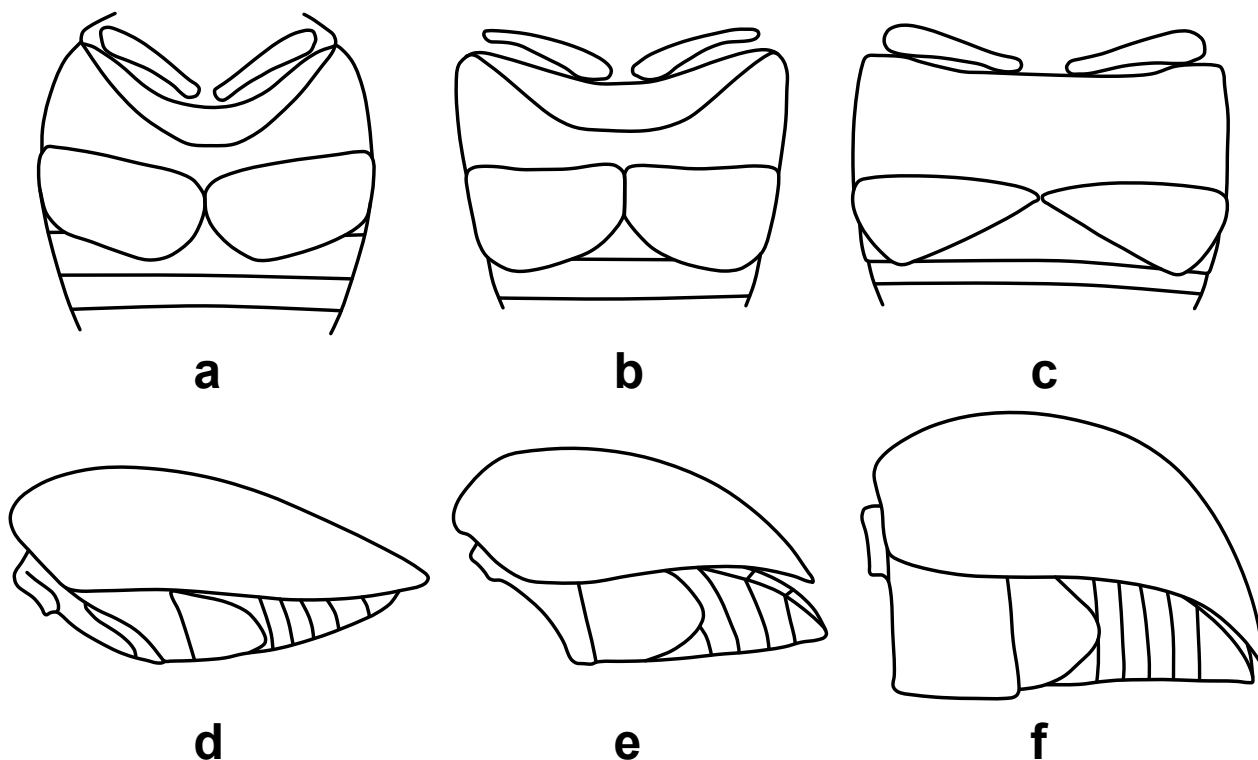
Nálezem nového druhu *Calyptomerus dubius* Marsham, 1802 (Obr. 2 a 3) pro Čechy byly doplněny znalosti o jeho rozšíření v České republice. Jedná se teprve o druhý nález po více jak šedesáti letech.

### PŘEHLED NÁLEZŮ

*Calyptomerus dubius* Marsham, 1802  
Bohemia occ., Chudenice (6545a), GPS: 49°28.049' N, 13°10.402' E, 30.VIII.2015, 1 ♂, chycen v letu před restaurací Stará škola, E. Ezer leg. et coll., M. Boukal det. Z České republiky jej z Moravy (Praděd) bez uvedení data uvedl ENDRÖDY-YOUNGA (1961). **Nový druh pro Čechy.**

### POZNÁMKY K DRUHŮM ČELEDI CLAMBIDAE V ČESKÉ REPUBLICE

V České republice bylo v rodě *Clambus* dosud potvrzeno 8 druhů (BOUKAL 2016), přičemž výskyt minimálně jednoho dalšího je velmi pravděpodobný. Na celém světě je známo přes 140 druhů.



Obr. 1. Obrisy těl jednotlivých rodů: a, d – *Calyptomerus*; b, e – *Clambus*; c, f – *Loricaster* (podle ENDRÖDY-YOUNGA 1959, upraveno).

Fig. 1. Body contours of particular genera: a, d – *Calyptomerus*; b, e – *Clambus*; c, f – *Loricaster* (modified from ENDRÖDY-YOUNGA 1959).

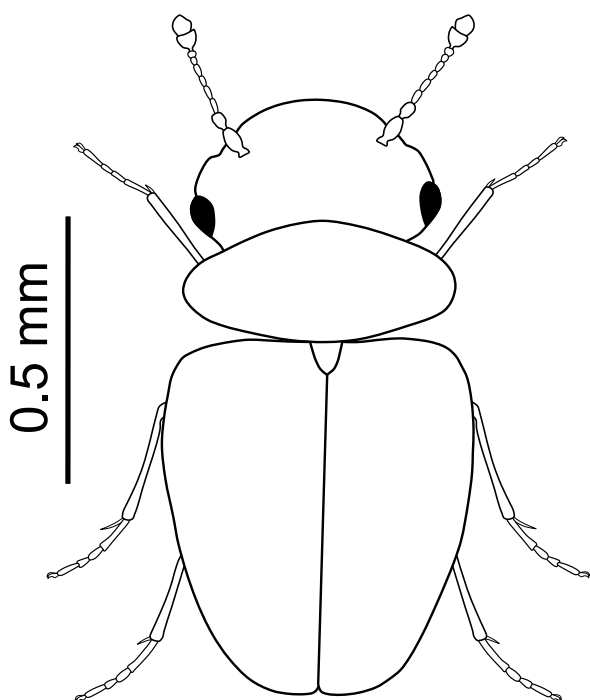
Rod *Loricaster* dosud v České republice prokázán nebyl. Celosvětově jsou do tohoto rodu řazeny 3 druhy, z nichž *L. glaber* Portevin, 1908 se vyskytuje v Japonsku a zbývající dva druhy pak v Evropě (*L. cribripennis* Reitter, 1904 a *L. testaceus* Mulsant & Rey, 1861). Ve střední Evropě je pravděpodobný

výskyt druhu *L. testaceus*. Tento druh bývá tradičně dělen na 4 poddruhy, jejichž taxonomické postavení je však nejisté a ani rozšíření jednotlivých poddruhů není dosud zcela uspokojivě dořešeno (ENDRÖDY-YOUNGA 1959). Proto nelze odhadnout, který z poddruhů by mohl do nejteplejších částí České republiky zasahovat.

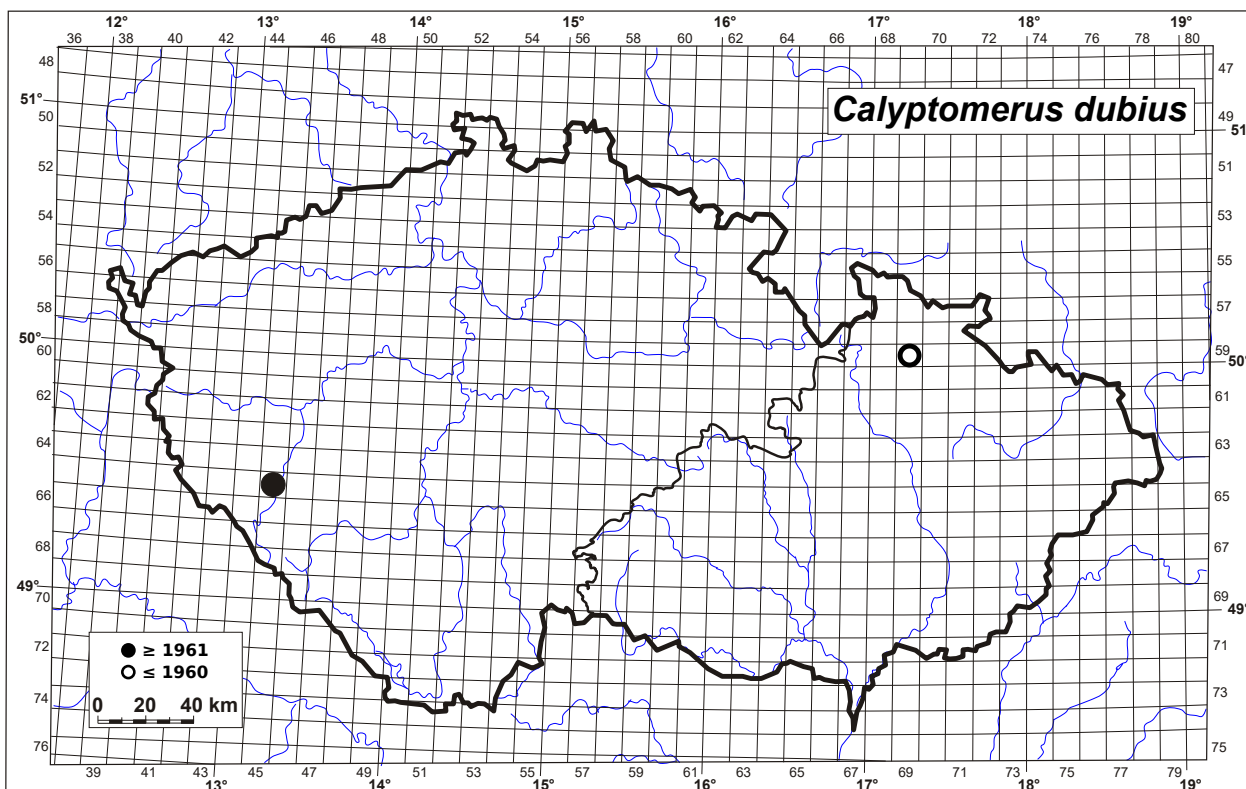
Brouci rodu *Calyptomerus* jsou rozšířeni v Holarktu a jižní Africe. Dosud jsou známy pouze 4 druhy.

*Calyptomerus oblongus* Mannerheim, 1853, se vyskytuje v severní Americe (Aljaška a Colorado), zbývající tři obývají Palearkt. Z Kavkazu (Gruzie) je znám *Calyptomerus caucasicus* Reitter, 1877.

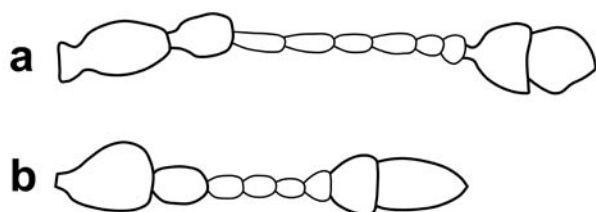
*Calyptomerus alpestris* Redtenbacher, 1847 se vyskytuje v Alpách, v pohořích karpatského oblouku a také na Kavkaze. Z České republiky je uváděn z Radhoště (FLEISCHER 1927–1930), Krkonoš, Pradědu, Beskyd a „Sudet“ (ENDRÖDY-YOUNGA 1961). HAMET et al. (2005) publikovali nález 1 ex. z Adršpachu. Nálezy druhu *C. alpestris* bývají tradičně uváděny pod kůrou jehličnatých stromů (ENDRÖDY-YOUNGA 1971, HŮRKA 2005). FLEISCHER (1927–1930) získával exempláře prosíváním hustého mechu. ROUBAL (1930) popisuje nálezy v kupách staré plesnivé smrkové kůry, pod mechem, pod vlhkými odpadky hniječného dřeva apod., jen v horách, kde výskyt tohoto druhu jde vysoko nad pásmo lesa. M. Mantič (osobní sdělení) uvádí nálezy získané oklepem zavadlých osekáných



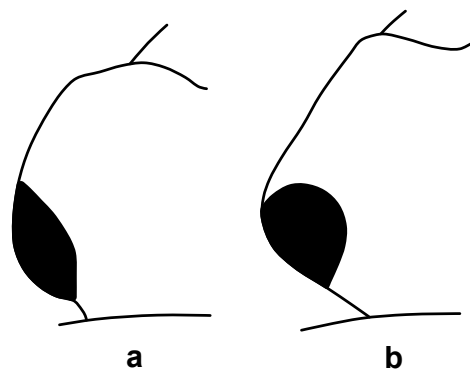
Obr. 2 (Fig. 2). *Calyptomerus dubius*.



Obr. 3. Známý výskyt *Calyptomerus dubius* na území České republiky.  
 Fig. 3. Known occurrence of *Calyptomerus dubius* in the Czech Republic.



Obr. 4. Tykadla: a – *Calyptomerus*, b – *Loricaster* (podle ENDRÖDY-YOUNGA 1959, upraveno).  
 Fig. 4. Antennae: a – *Calyptomerus*, b – *Loricaster* (modified from ENDRÖDY-YOUNGA 1959).



Obr. 5. Boční okraj hlavy: a – *Calyptomerus dubius*, b – *Calyptomerus alpestris* (podle ENDRÖDY-YOUNGA 1961, upraveno).  
 Fig. 5. The lateral margin of the head: a – *Calyptomerus dubius*, b – *Calyptomerus alpestris* (modified from ENDRÖDY-YOUNGA 1961).

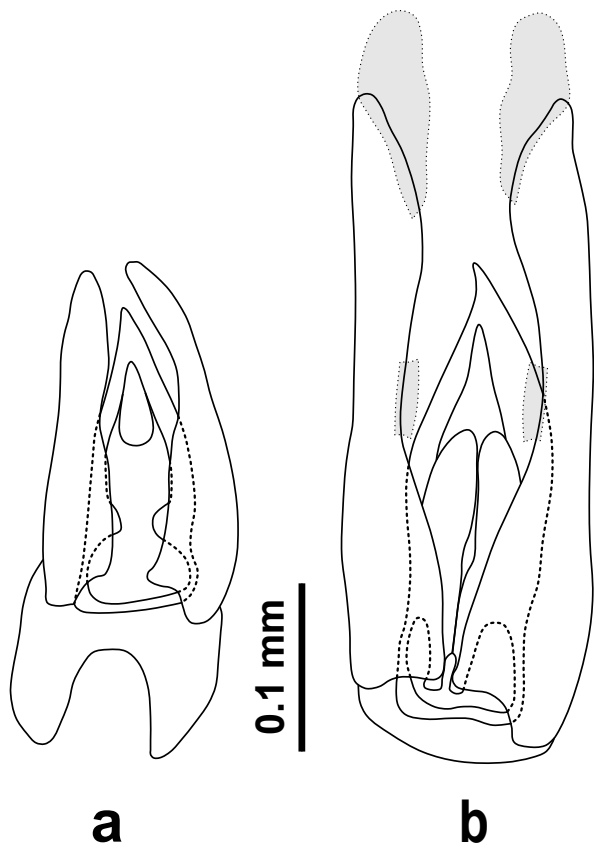
smrkových větví na lesní cestě (Slovensko: Muráň). Poslední ze čtyř popsaných druhů, *Calyptomerus dubius* Marsham, 1802, je v Evropě široce rozšířen od Středomoří po Dánsko a jižní Skandinávii, dále je znám z Kanárských ostrovů a jižní Afriky (ENDRÖDY-YOUNGA 1961, 1971, 1993). Z České republiky byl dosud uváděn z Moravy (Praděd) (ENDRÖDY-YOUNGA 1961). Morfologií larev *C. dubius* se zabýval CROWSON (1979). Larvy se živí plísněmi a byly pokusně odchováány v Petriho miskách (CROWSON 1979). Nálezy imag druhu *C. dubius* bývají tradičně uváděny pod kůrou listnatých stromů (ENDRÖDY-YOUNGA 1971, HŮRKA 2005). FLEISCHER (1927–1930) publikoval nálezy pod hnilou trávou a hlavně slámou. ROUBAL (1930) předložil údaje o výskytu tohoto druhu z pahorkatin až hor, pod hnilým materiálem rostlinného původu, např. pod hnilým vlhkým senem, slámou, listím, na hnilém chrástí, při kořenech starých stromů, na zastíněných místech, ve sklepech, jámách apod. M. Mantič (osobní sdělení) jej uvádí z prosevu v dubovém mlázi (Chorvatsko). Poslední nálezy v Evropě jsou však u druhu *C. dubius* obvykle z různých typů zaplísňených kompostů. Lze se domnívat, že druh *C. dubius* nepatří k vzácným broukům, ale pro svoji nepatrnou velikost (1,1–1,6 mm) bývá přehlížen.

## Klíč středoevropských rodů čeledi Clambidae

1. Zadeček složen z pěti viditelných ventritů (Obr. 1e). ... *Clambus*  
– Zadeček složen ze šesti viditelných ventritů (Obr. 1d, f). ... 2
2. Tykadla osmičlanková (Obr. 4b), všechny střední články krátké, proto jsou tykadla výrazně kratší. Štítek velmi malý, sotva viditelný. ... *Loricaster*  
– Tykadla desetičlanková (Obr. 4a), střední články více či méně protáhlé, proto jsou tykadla dosti dlouhá. Štítek poměrně velký, dobře viditelný, trojúhelníkovitý (Obr. 2). ... *Calyptomerus*

## Klíč středoevropských druhů rodu *Calyptomerus*

1. Zářez v obrysu hlavy před tykadlovou jamkou je výrazný (Obr. 5a). Boční okraj hlavy je narušen vyčnívajícím okem (Obr. 5a). Ochlupení vrchní strany těla je řidší a delší. Paramery hladké, samčí aedeagus (Obr. 6a, 7a). ... *dubius*  
– Zářez v obrysu hlavy před tykadlovou jamkou je nevýrazný (Obr. 5b). Boční okraj hlavy tvoří kontinuální oblouk, z něhož oko nevyčnívá (Obr. 5b). Ochlupení vrchní strany těla je krátké a husté. Paramery na vrcholech i středech ochlupené, samčí aedeagus (Obr. 6b, 7b). ... *alpestris*



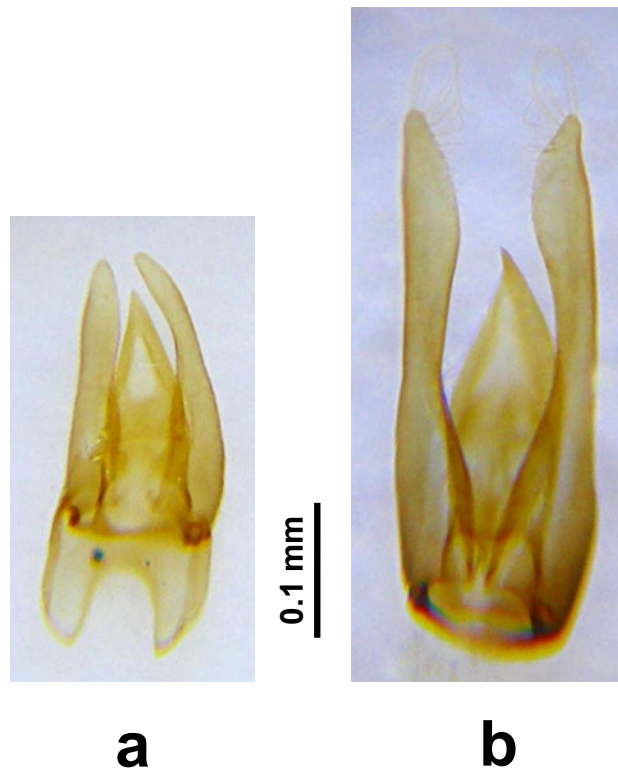
Obr. 6. Samčí genitálie: a – *Calyptomerus dubius*, b – *Calyptomerus alpestris*.  
Fig. 6. Male genitalia: a – *Calyptomerus dubius*, b – *Calyptomerus alpestris*.

## PODĚKOVÁNÍ

Děkujeme za anglický překlad D. Trávníčkovi (Muzeum jihovýchodní Moravy ve Zlíně, Zlín), za zapůjčení srovnávacího materiálu a nálezové informace M. Mantičovi (Hlučín-Bobrovniky) a za redakční epilog S. Benediktovi (Plzeň).

## EPILOG REDAKCE

*Nebývá obvyklé, by bohulibý podnik ku vzpomínce některého z koryfejí přemnohých, již dláždili generacím příštím cesty trnité poznáním vědeckým, kde Štěstěna vrtkavá tak bývá (však přejíc připraveným!), byl v závěru svém obdařen vrcholem podobným vyústění dramatu klasického. A přec právě takto přeslavné Roubanálie, ku počtě prof. Jana Roubala držené a čtrnácté toho roku, korunovány byly úspěchem vsutku velkolepým, kdy jeden z druhů věrných, z kraje dalekého až od hranic slovenských, pohybem navyklým, snad též instinktem podpořeným, v rozletu ulovil broučka tohoto, však jistě tehdá netuše, že zcela nový druh živočišný objevil právě pro země Koruny české (Corona regni Bohemiae). Byl snad rozmilý brouček tento znamením, že duch oslavence našeho jest trvale s námi? Přímým poslem přízně jeho či jen úspěchem náhodným? Bez odpovědi zůstane navždy. Však naděje a víra v souznění i přes času propast mocná. Pak těšme se z podniků příštích, jež přinés-*



Obr. 7. Samčí genitálie: a – *Calyptomerus dubius*, b – *Calyptomerus alpestris*. Foto: M. Boukal.  
Fig. 7. Male genitalia: a – *Calyptomerus dubius*, b – *Calyptomerus alpestris*. Photo: M. Boukal.

ti mohou nejedno podobné překvapení a radosti, že úsilí naše, jež společně vkládáme do vínku vědění, mnohé příští plody přinese.

## LITERATURA

- BOUKAL M. 2016: *Clambus simsoni* (Blackburn, 1902) (Coleoptera: Clambidae) – první nález pro Českou republiku (*Clambus simsoni* (Blackburn, 1902) (Coleoptera: Clambidae) – first record for the Czech Republic). – *Západočeské entomologické listy*, 7: 6–10. Online: <http://www.zpcse.cz/entolisty/entolisty.html>, 31-1-2016.
- CROWSON R. A. 1979: Observations on Clambidae (Coleoptera), with descriptions of a new genus and species and of several larvae. – *Revue Suisse de Zoologie*, 86(3): 611–623.
- CUPPEN J. G. M. & VORST O. 2001: An Australian immigrant, *Clambus simsoni*, new to the Dutch fauna. – *Entomologische Berichten*, 61(4): 52–55.
- ENDRÖDY-YOUNGA S. 1959: Systematischer Überblick über die Familie Clambidae (Col.). – *Opuscula Entomologica*, 24(1–2): 81–116.
- ENDRÖDY-YOUNGA S. 1961: Revision der Gattung *Calyptomerus* (Coleoptera: Clambidae). – *Acta Zoologica Academiae Scientiarum Hungaricae*, 7: 401–412.
- ENDRÖDY-YOUNGA S. 1971: 17. Familie: Clambidae. Pp. 266–270. In: FREUDE H., HARDE K. W. & LOHSE G. A. (eds): *Die Käfer Mitteleuropas*. Band 3. Aephaga 2, Palpicornia, Histeroidea, Staphylinoidea 1. – Goecke & Evers, Krefeld, 365 pp.
- ENDRÖDY-YOUNGA S. 1990: Clambidae of New Zealand (Coleoptera: Eucinetoidae). – *New Zealand Journal of Zoology*, 17: 119–136.
- ENDRÖDY-YOUNGA S. 1993: Clambidae of the Ethiopian Region (Coleoptera: Eucinetoidae). – *Annals of the Transvaal Museum*, 36(8): 109–138.
- FLEISCHER A. 1927–1930: Přehled brouků fauny Československé republiky [Review of the beetle fauna of the Czechoslovak Republic]. – *Moravské muzeum zemské, Brno*, 485 pp.
- HAMET A., VANCL Z. & SPOLUPRACOVNÍCI 2005: Katalog brouků (Coleoptera) CHKO Broumovsko (Catalogue of beetles (Coleoptera) of the Broumovsko Protected Landscape Area). – *Vlastním nákladem, Hradec Králové*, 718 pp.
- HANGAY G. & ZBOROWSKI P. 2010: A guide to the beetles of Australia. – *Csiro Publishing, Collingwood*, 238 pp.
- HŮRKA K. 2005: Brouci České a Slovenské republiky (Beetles of the Czech and Slovak Republics). – *Nakladatelství Kabourek, Zlín*, 390 pp.
- JELÍNEK J. (ed.) 1993: Check-list of Czechoslovak Insects IV (Coleoptera). *Seznam československých brouků. – Folia Heyrovskyana, Suppl. 1: 3–172.*
- JOHNSON C. 1997: *Clambus simsoni* Blackburn (Col., Clambidae) new to Britain, with notes on its wider distribution. – *Entomologist's Monthly Magazine*, 133: 161–164.
- ROUBAL J. 1930: Katalog Coleopter (brouků) Slovenska a Podkarpatska. Svazek 1 (Catalogue des coléoptères de la Slovaquie et de la Russie subcarpathique. Volume 1). – *Učená Společnost Šafaříkova, Bratislava*, 572 pp.

*Obdrženo do redakce: 19.3.2016*

*Přijato po recenzích: 21.4.2016*