

Zajímavé nálezy hmyzu na území západních Čech – 1. Coleoptera (2018–2020)

Stanislav Benedikt¹, Václav Dongres², Libor Dvořák³, Tomáš Fiala⁴, Michal Ouda⁵, Arnošt Sieber⁶ & Václav Týr⁷

¹Částkova 10, CZ-326 00 Plzeň; e-mail: sbenedikt@seznam.cz

²Toužimská 12, CZ-323 34 Plzeň; e-mail: v.dongres@seznam.cz

³Tři Sekery 21, CZ-353 01 Mariánské Lázně; e-mail: lib.dvorak@seznam.cz

⁴Česká zemědělská univerzita, Fakulta lesnická a dřevařská, Kamýcká 129, CZ-168 00 Praha-Suchdol;
e-mail: tomas.fiala@nature.cz

⁵Ke Štěpnici 563, CZ-331 01 Plasy; e-mail: michalouda@seznam.cz

⁶Sídlíště U Pošty 671/III, CZ-339 01 Klatovy; e-mail: ASieber@seznam.cz

⁷Žihle 119, CZ-331 65 Žihle; e-mail: onthophagus@seznam.cz

BENEDIKT S., DONGRES V., DVOŘÁK L., FIALA T., OUDA M., SIEBER A. & TÝR V. 2021: Zajímavé nálezy hmyzu na území západních Čech – 1. Coleoptera (2018–2020). (Interesting findings of insects in western Bohemia – 1. Coleoptera (2018–2020)). *Západočeské entomologické listy* 12: 84–99, 27-12-2021

Abstract. Selected findings of beetles (Coleoptera) considered rare, threatened or faunistically remarkable, recorded in the region of western Bohemia in the years 2018–2020, are presented in the paper. Short notes on the distribution and bionomical preferences of certain species are given and collecting circumstances are also discussed. The recent occurrence of *Chaetopteroptia segetum* (Herbst, 1783) has been confirmed for the territory of Bohemia.

Key words: Coleoptera, faunistics, Czech Republic, western Bohemia, new record

ÚVOD

Každoročně přibývá zásluhou nahodilých i systematických entomologických aktivit množství nových poznatků, které však ve své drtivé většině zůstávají jen v myslích jejich příjemců či v podobě dokladových exemplářů, deponovaných v entomologických krabicích. Tedy obvykle nadlouho či navždy utajeny odborné veřejnosti, jejíž znalosti jsou tak o tyto dílčí poznatky ochuzeny. V lepším případě se alespoň některé z nich časem objevují v soubornějších dílech, pokud jsou jejich autorům jednotlivé sbírky s doklady dostupné. Platí tedy, že co není publikováno, jako by neexistovalo. V přírodovědeckých disciplínách se jedná o obecně platný jev, entomologii v oblasti západních Čech nevyjímaje. Několik generací západočeských entomologů zanechalo po své činnosti obrovské množství údajů. Mnoho z nich je uchráněno ve sbírkách muzeí, některé byly publikovány, největší počet ale navždy zmizel ve sbírkách zaniklých nebo z různých důvodů nedostupných, a také s postupnými úmrtími entomologů v případě poznatků nedokladovaných.

Účelem této nové rubriky časopisu *Západočeské entomologické listy* je alespoň zčásti tento nežádoucí stav napravit a cenné údaje publikačně podchytit.

Nelze totiž spoléhat na to, že se časem objeví zájem a vůle zpracovat jednotlivé skupiny monograficky tak, aby nové poznatky neupadly navždy do zapomnění.

Protože nelze jít z praktických důvodů ve zveřejňování dat do starší minulosti, rozhodli jsme se pro publikování údajů načrtnout startovací čáru, která počíná v roce 2018. V tomto příspěvku tak uvádíme nálezy brouků (Coleoptera), pozoruhodné z faunistického hlediska a z hlediska vzácnosti či ohroženosti zmíněných druhů, ať už v rámci celého Česka nebo v podmínkách západních Čech, které jsme získali v letech 2018–2020. V příštích letech je naším záměrem publikovat takové nálezy pro každý uplynulý rok s dodatky za předchozí roky, ale omezené uvedenou časovou hranicí roku 2018. Chceme věřit, že tento navržený nový formát inspiruje i další kolegy, zabývající se jinými řády hmyzu.

METODIKA

Nálezy byly učiněny v rámci příležitostných i systematických faunistických průzkumů na území krajů Plzeňského a Karlovarského. V příspěvku uvedená nomenklatura je převzata z jednotlivých dílů palearktického katalogu (LÖBL & SMETANA 2007, 2008,

2010, LÖBL & LÖBL 2015, 2016, 2017, IWAN & LÖBL 2020), pouze nejsou uvedeny nominotypické poddruhy. Nosatcovití brouci (Curculionoidea) jsou zpracováni dle ALONSO-ZARAZAGA et al. (2017). Taxony jsou na všech úrovních pro větší přehlednost řazeny abecedně. Za jménem druhu je případně doplněna zkratka hodnocení ohroženosti druhu, které je převzato z Červeného seznamu ohrožených druhů ČR. Bezobratlí (HEJDA et al. 2017). Lokality jsou řazeny sestupně podle kódů faunistických mapových polí a v rámci stejného kódu pak abecedně. Číslo v závorce za názvem lokality představuje číslo faunistického mapového pole (PRUNER & MÍKA 1996).

Jednotlivé záznamy nejsou většinou dále komentovány a jsou uvedeny jako prosté nálezové údaje. Komentáře jsou doplněny u druhů kriticky ohrožených (CR) dle HEJDA et al. (2017) a dále u nálezů, kde je autoři považovali za přínosné.

Odkazy ke zdroji „J. Brožík senior, nepublikovaná data“ se týkají rukopisu s názvem „Seznam brouků chycených v Plzeňském kraji s bližším udáním lokality, doby, a kde bylo možno i biologie“, který je deponován v ZMP. Rukopis o rozsahu 47 stran není datován. Údaje v něm uvedené pocházejí pravděpodobně z třicátých až šedesátých let 20. století. Uložení dokladového materiálu, citovaného v tomto rukopisu, není autorům známo.

Použité zkratky:

coll. – sbírka s uložením dokladů, det. – určil, jr. – junior, lgt. – sbíral, revid. – revidoval, ex. – exemplář/-e

NM – Nature Monument, NPR – národní přírodní rezervace, NNR – National Nature Reserve, NR – Nature Reserve, PP – přírodní památka, PR – přírodní rezervace, intr. – intravilán, pr. – prope/poblíž, j. – jižně/-í, jv. – jihovýchodně/-í, jz. – jihozápadně/-í, s. – severně/-í, sv. – severovýchodně/-í, sz. – severozápadně/-í, v. – východně/-í, z. – západně/-í, bor. – borealis/severní, centr. – centralis/střední, mer. – meridionalis/jižní, occ. – occidentalis/západní
SCHKOSL – Správa CHKO Slavkovský les, Mariánské Lázně, MKV – Muzeum Karlovy Vary, ZMP – Západočeské muzeum v Plzni

CR – kriticky ohrožený druh, EN – ohrožený druh, VU – zranitelný druh, NT – téměř ohrožený druh

PŘEHLED NÁLEZŮ

ANTHICIDAE

Cordicomus gracilis (Panzer, 1796)

Bohemia occ., Oselce 2 km j. (6548), Korytný rybník, 49°25'14"N 13°40'20"E, 5.V.2018, 3 ex., v prosevu detritu u rybníka; Dolní Lhota 1 km v. (6645), PR Luňáky, 49°22'26"N 13°14'44"E, 25.VIII.2018,

1 ex., v prosevu detritu u rybníka; vše S. Benedikt lgt., det. et coll.

ANTHRIBIDAE

Choragus sheppardi Kirby, 1819

Bohemia occ., Klatovy (6645), lesopark Klatovská Hůrka, 49°23'44"N 13°16'12"E, 5.VI.2018, 1 ex., na pařezu *Acer* sp. při cestě ve smíšeném porostu, A. Sieber lgt., det. et coll.

BOSTRICHIDAE

Lyctus pubescens Panzer, 1792

Bohemia occ., Žihle (5946), č. p. 119, 50°02'20"N 13°21'13"E, 16.–18.V.2020, více ex., na palivovém dřevu (*Salix* sp.), V. Týr lgt., det. et coll.

BRENTIDAE

Microon sahlbergi (C. R. Sahlberg, 1835) NT

Bohemia occ., Údrč 1 km z. (5844), PP Za Údrčí, 50°08'21"N 13°04'21"E, 29.VI.2019, 2 ex., M. Ouda lgt. et coll., S. Benedikt det.; Plzeň-Bolevec (6246), rybník Košinář, 49°46'50"N 13°24'02"E, 24.VII.2019, 1 ex.; 28.VII.2020, 1 ex.; oba ex. smykem na dně vypuštěného rybníka, S. Benedikt lgt., det. et coll.

Nanophyes brevis Boheman, 1845

Bohemia occ., Plzeň-Bolevec (6246), rybník Košinář, 49°46'50"N 13°24'02"E, 30.VII.2020, 1 ex., smykem v mokřadu, S. Benedikt lgt., det. et coll.; Letiny (6446), 49°31'50"N 13°27'21"E, 8.X.2020, 2 ex., V. Benedikt lgt., S. Benedikt det. et coll.

BUPRESTIDAE

Agrilus auricollis Kiesenwetter, 1857 EN

Bohemia occ., Babylon (6543), Na Pile, alej a louka západně osady, 49°25'8"N 12°52'35"E, 23.VII.2020, 1 ex., smykem stromů, L. Dvořák lgt., T. Fiala det., coll. SCHKOSL.

Agrilus suvorovi Obenberger, 1935 VU

Bohemia occ., Lázně Kynžvart (5941), 50°00'45"N 12°37'28"E, 2.VII.2019, 1 ex., L. Dvořák lgt., T. Fiala det., coll. SCHKOSL; Loket (5842), 50°11'14"N 12°45'37"E, 19.III.2019 (pupa), 4 ex., T. Fiala lgt. et det., coll. SCHKOSL.

Anthaxia candens Panzer, 1792 EN

Bohemia occ., Sedlečko (5743), 16.II.2019 (pupa), 1 ex., J. Matějů lgt., T. Fiala det., coll. MKV.

Anthaxia chevrieri Gory et Laporte, 1839 EN
(Obr. 1)

Bohemia occ., Švihov (6545), niva řeky Úhlavy, 49°28'07"N 13°16'58"E, 8.V.2019, 1 ex., ve smyku na louce, A. Sieber lgt. et coll., V. Benedikt det.

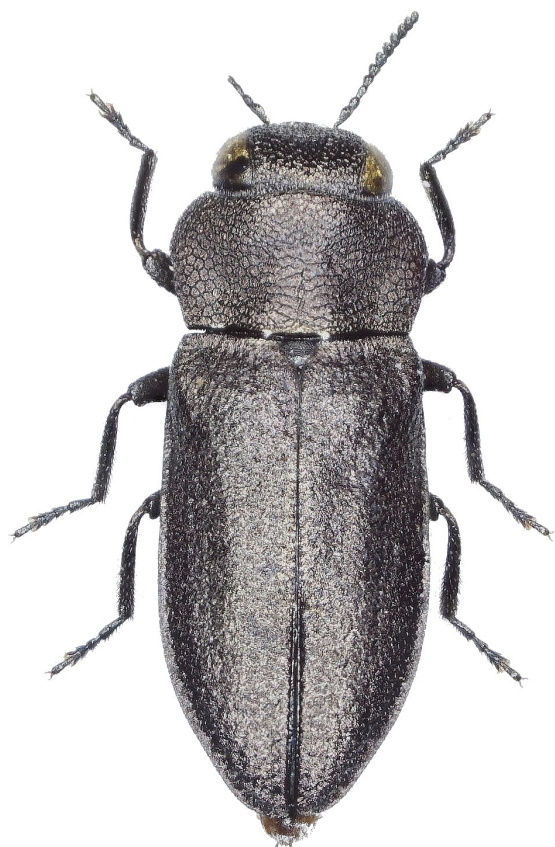
Zřejmě první údaj ze západních Čech. V Čechách byly lokality druhu publikovány dosud pouze ze středního Povltaví (TRMAL 2008, ŠKORPÍK et al. 2011) a z Třeboňské pánve (KLETEČKA 2009).

Aphanisticus elongatus A. Villa et G. B. Villa, 1835 EN

Bohemia occ., Čepice (6747), vrch Čepičná, 49°16'03"N 13°35'04"E, 13.VI.2020, 4 ex. (více ex. observ.), smykem ostřic z okruhu *Carex muricata* v podrostu bučiny, S. Benedikt lgt., V. Benedikt det. et coll.

Aphanisticus pusillus (Olivier, 1790) EN

Bohemia occ., Lešišov (6746), j. okraj vrchu Zabuza, 49°15'55"N 13°28'27"E, 22.III.2019, 1 ex., v prosevu pod *Carex* sp. na zarůstajícím svahu, A. Sieber lgt., det. et coll.



Obr. 1. *Anthaxia chevrieri*. Bohemia: Švihov. Foto: S. Benedikt.

Fig. 1. *Anthaxia chevrieri*. Bohemia: Švihov. Photo: S. Benedikt.

CARABIDAE

Diachromus germanus (Linnaeus, 1758)

Bohemia bor. occ., Vrbička (5845), PP Jalovcové stráně nad Vrbičkou, 50°11'15"N 13°16'36"E, V.–VI.2020, 1 ex., lapač na kůrovce, T. Fiala lgt., V. Týr det. et coll.; Bohemia occ., Zbiroh (6148), PP Jalovce na Světovině, 49°52'38"N 13°44'17"E, V.–VI.2020, 1 ex., v lapači na kůrovce, T. Fiala lgt., V. Týr lgt. et coll.; Plzeň-Doubravka (6246), z. úpatí vrchu Chlum, 49°45'57"N 13°25'18"E, 1 ex., na trávě na xerothermní louce, S. Benedikt lgt., V. Benedikt det. et coll.

Masoreus wetterhallii (Gyllenhal, 1813)

Bohemia occ., Mlečice 1 km j. (6048), Na Borku, 49°54'47"N 13°41'56"E, 16.V.2020, 2 ex., v drnech na stepi; Stod (6345), Šibeniční vrch, 49°37'53"N 13°10'26"E, 19.V.2020, 2 ex., v drnech s *Thymus* sp. na xerothermní louce; vše S. Benedikt lgt., V. Benedikt det. et coll.

CERAMBYCIDAE

Acanthocinus reticulatus (Razoumowsky, 1789) CR

Bohemia occ., Rabštejn nad Střelou (5945), PR Střela, svah nad řekou, 50°02'40"N 13°17'48"E, 20.VII.2018, 4 ex., pod kůrou *Abies alba*, V. Týr observ. et det.; Žihle, Kalec 1,5 km jz. (5945), svah nad řekou, 50°00'52"N 13°18'39"E, 16.VII.2018, 3 ex., pod kůrou *Abies alba*, V. Týr observ. et det.

V Česku vzácný xylofágní druh vázaný především na zachovalé porosty s *Abies alba*, která je hlavní živnou dřevinou druhu. V západních Čechách byl druh donedávna známý jen z několika historických nálezů (SLÁMA 1998, TÝR 2011), v posledním desetiletí byl ale opakovaně nalezen na více místech v údolí řeky Střely, kam patří i obě uvedené lokality.

Exocentrus punctipennis Mulsant et Guillebeau, 1856

Bohemia occ., Rabštejn nad Střelou (5945), PR Střela, svah nad řekou, 50°02'40" N 13°17'48" E, 20.VII.2018, 4 ex., oklep *Ulmus* sp., V. Týr lgt., det. et coll.; Žihle, Nový Dvůr (5945), 1 km jižně, 50°02'27"N 13°19'47"E, VI.–VII.2018–2020, více ex., oklep zasychajících *Ulmus laevis*, V. Týr observ. et det.

Leiopus linnei Wallin, Nylander et Kvamme, 2009

Bohemia occ., Žihle (5946), č. p. 119, 50°02'20"N 13°21'13"E, 16.VI.2018, 1 ♂, 1 ♀, na dubovém palivovém dřevu, V. Týr lgt., det. et coll. (samec det. dle aedeagu).

Monochamus saltuarius (Gebler, 1830) NT
Bohemia occ., Rabštejn nad Střelou (5945), PR Střela, svah nad řekou, 50°02'46"N 13°17'46"E, 12.VI.2020, 1 ex., oklep suchého *Picea abies*, V. Týr lgt., det. et coll.

Další nálezy tohoto druhu ze západních Čech, odkud prvonález uvedl TÝR (2011).

Monochamus sartor (Fabricius, 1787) EN
Bohemia occ., Žihle (5946), polesí Švihov, 50°01'46"N 13°21'07"E, 13.VII.2019, 3 ♀♀, čers-
tvě uhynulé v ležícím torzu mohutného *Picea abies*,
V. Týr lgt., det. et coll.

Oberea pupillata Gyllenhal, 1817
Bohemia occ., Žihle, Kalec (5945), 1,5 km jz., svah
nad řekou, 50°00'52"N 13°18'39"E, 13.VI.2020,
1 ♂, 1 ♀, oklep *Lonicera xylosteum*, V. Týr lgt., det.
et coll.

Pogonocherus ovatus (Goeze, 1777) NT
Bohemia occ., Šipín pr. Konstantinovy Lázně (6144),
suťový svah nad Úterským potokem, 49°85'29"N
13°03'42"E, 20.V.2018, 4 ex., oklep jedlových větví,



Obr. 2. *Semanotus undatus*. Bohemia: Žihle. Foto: S. Benedikt.

Fig. 2. *Semanotus undatus*. Bohemia: Žihle. Photo: S. Benedikt.

V. Dongres lgt., det. et coll.

Saphanus piceus (Laicharting, 1784)
Bohemia occ., Žihle (5946), č. p. 119, 50°02'20"N
13°21'13"E, 1.VII.2018, 1 ex., na světlo, V. Týr lgt.,
det. et coll.

Semanotus undatus (Linnaeus, 1758) NT (Obr. 2)
Bohemia occ., Žihle intr. (5946), 50°02'21"N
13°21'13"E, 7.II.2020, 1 ex., na okně ve sklepě ro-
dinného domu, V. Týr lgt., det. et coll. Exemplář
se pravděpodobně vylíhl z uskladněného dřeva *Picea
abies*, které pocházelo z blízkého lesního porostu.
V Čechách velmi vzácný druh, známý téměř výhrad-
ně pouze z historických nálezů, v západních Čechách
doložen jen jedenkrát z Rokycan a rovněž odtud pou-
ze historickým údajem (SLÁMA 1998).

CURCULIONIDAE

Anthonomus bituberculatus C. G. Thomson, 1868
Bohemia occ., Vladořice (5945), PR Vladař,
50°04'39"N 13°12'45"E, 29.V.2020, 1 ex., oklepem
z *Prunus padus* na vrcholové plošině, S. Benedikt
lgt., det. et coll.

Bagous collignensis (Herbst, 1797) VU
Bohemia occ., Plzeň-Bolevec (6246), rybník Košinář,
49°46'50"N 13°24'02"E, 30.VII.2020, 1 ex., vyšlapá-
váním na hlinito-písčitém břehu rybníka, S. Benedikt
lgt., det. et coll.

Bagous diglyptus Boheman, 1845 EN
Bohemia occ., Svrčovec-Sekrýt (6545), 49°25'58"N
13°15'59"E, 9.V.2020, 1 ex., A. Sieber lgt., S. Bene-
dikt det. et coll.

Bagous frit (Herbst, 1795) EN (Obr. 3)
Bohemia mer. occ., Tchořovice (6548), PR Dolejší
rybník, 49°25'58"N 13°49'19"E, 17.V.2020, 1 ex.,
smykem v rašelinném mokřadu s bohatými porosty
Menyanthes trifoliata, S. Benedikt lgt., det. et coll.
Vzácný hygrofílní druh monofágně vázaný na vachtu
trojlistou (*Menyanthes trifoliata*), který je z Česka
znám jen velmi lokálně na zachovalých rašelinistích
středních poloh a ze západních Čech je doložen jen
ze dvou lokalit na severním Plzeňsku (BENEDIKT et
al. 2010). Uvedená lokalita leží těsně za hranicí Pl-
zeňského kraje.

Bagous lutosus (Gyllenhal, 1813) EN
Bohemia occ., Údrč 1 km z. (5844), PP Za Údr-
čí, 50°08'21"N 13°04'21"E, 29.VI.2019, 1 ex.;
7.VII.2019, 2 ex.; vše M. Ouda lgt. et coll., S. Bene-
dikt det.

Ceutorhynchus coeruleus Gyllenhal, 1837 NT
Bohemia occ., Mlečice 1 km j. (6048), Na Borku, 49°54'47"N 13°41'56"E, 16.V.2020, 2 ex.; Podmokly (6048), jz. okraj obce, 49°56'14"N 13°41'40"E, 16.V.2020, 2 ex. (více ex. observ.); Vranovice (6147), vrch Hověžák, 49°50'56"N 13°33'30"E, 4.VI.2020, 2 ex. (více ex. observ.); vždy oklepem *Lepidium campestre*, vše S. Benedikt lgt., det. et coll.

Ceutorhynchus parvulus C. Brisout de Barneville, 1869 NT

Bohemia occ., Vranovice (6147), vrch Hověžák, 49°50'56"N 13°33'30"E, 4.VI.2020, 2 ex. (více ex. observ.), oklepem *Lepidium campestre*, S. Benedikt lgt., det. et coll.

Cleopomiarus micros (Germar, 1821) VU (Obr. 4)
Bohemia occ., Stod (6345), Šibeniční vrch, 49°37'53"N 13°10'26"E, 16.VI.2019, více ex., smykem z *Jasione montana*, S. Benedikt observ. et lgt. (4 ex.), det. et coll.

Dryocoetes villosus (Fabricius, 1792)
Bohemia occ., Štěnovice (6346), 0,5 km s., 49°40'36"N 13°24'17"E, 2.VI.2020, mnoho ex., aktivující na padlém *Quercus petraea*, S. Benedikt lgt. (4 ex.), det. et coll.; Letiny (6446), 49°32'27"N 13°27'10"E, 1.VIII.2020, 1 ex., V. Benedikt lgt.,

S. Benedikt det. et coll.

Grypus brunnirostris (Fabricius, 1792) VU
Bohemia occ., Svržno jv. (6442), 49°34'11"N 12°46'52"E, 2.VI.2019, 1 ex., na písčitém břehu řeky Radbuzy, S. Benedikt lgt., det. et coll.

Gymnetron rotundicolle Gyllenhal, 1838
Bohemia occ., Brť 1 km z. (5943), údolí Otročínského potoka, 50°02'25"N 12°52'48"E, 12.IV.2020, 1 ex., S. Benedikt lgt., det. et coll.

Hylastes linearis Erichson, 1836
Bohemia occ., Čepice (6747), vrch Chanovec, 49°16'20"N 13°36'05"E, 13.VI.2020, 1 ex., oklepem z *Pinus sylvestris*, S. Benedikt lgt., det. et coll.

Kyklioacalles navieresi (Boheman, 1837) VU
Bohemia occ., Vladořice (5945), PR Vladař, 50°04'45"N 13°13'00"E, 29.V.2020, 2 ex., prosevem v lipové doubravě na východním svahu, S. Benedikt lgt., det. et coll.

Potvrzení výskytu druhu na jedné z několika známých lokalit druhu v Česku, která zároveň představuje východní výspu celkového areálu druhu. Ostatních několik známých lokalit v Česku je situováno do Doupovských hor a střední části Krušných hor (KRÁTKÝ 2015).



Obr. 3. *Bagous frit*. Bohemia: Tchořovice, PR Dolejší rybník. Foto: S. Benedikt.
Fig. 3. *Bagous frit*. Bohemia: Tchořovice, Dolejší rybník NR. Photo: S. Benedikt.



Obr. 4. *Cleopomiarus micros*. Bohemia: Stod, Šibeniční vrch. Foto: S. Benedikt.
Fig. 4. *Cleopomiarus micros*. Bohemia: Stod, Šibeniční vrch (hill). Photo: S. Benedikt.

Lixus myagri Olivier, 1807 VU
Bohemia occ., Spůle intr. (6645), 49°21'22"N
13°11'59"E, 10.IV.2020, 1 ex., na zahradě v obci,
P. Kresl lgt., S. Benedikt det. et coll.

První doklad druhu ze západních Čech, pro něhož
je odtud znám dosud jediný historický údaj: Obora
(zdroj: „J. Brožík senior, nepublikovaná data“).

Lixus paraplecticus (Linnaeus, 1758) EN
Bohemia occ., Údrč 1 km z. (5844), PP Za Údrčí,
50°08'21"N 13°04'21"E, 29.VI.2019, 1 ex., M. Ouda
lgt. et coll., S. Benedikt det.

Lixus punctiventris Boheman, 1835
Bohemia occ., Úborsko 1 km jv. (6644), okolí Úhla-
vy, 49°19'29"N 13°09'04"E, 28.III.2020, 1 ex.,
P. Kresl lgt., S. Benedikt det. et coll.

Lymantor coryli (Perris, 1855)
Bohemia occ., Štáhlavy (6347), bažantnice,
49°39'38"N 13°30'28"E, 26.V.2020, více ex. observ.,
oklepem zasychajících větví *Quercus robur*, S. Bene-
dikt lgt. (2 ex.), det. et coll.

Magdalis rufa Germar, 1824
Bohemia occ., Plzeň-Bukovec (6246), 0,5 km s., po-
lesí Háj, 49°46'34"N 13°26'08"E, 23.VII.2020, více
ex. observ., oklepem *Pinus sylvestris*, S. Benedikt lgt.
(1 ex.), det. et coll.

Otiorhynchus pinastri (Herbst, 1795) NT
Bohemia occ., Štěnovice (6346), 0,5 km s.,
49°40'34"N 13°24'15"E, 2.VI.2020, více ex. observ.,
smykem z *Vincetoxicum hirundinaria* v podrostu
doubravy, S. Benedikt lgt. (2 ex.), det. et coll.
Jedna ze dvou známých západočeských lokalit druhu.
Na uvedené lokalitě je nosatec znám v početné popu-
laci a byl zde od prvního nálezu v roce 2004 opako-
vaně potvrzen (poznatky autorů).

Pelenomus olssoni (Israelson, 1972) VU
Bohemia occ., Plzeň-Bolevec (6246), rybník Koši-
nář, 49°46'50"N 13°24'02"E, 30.VII.2020, více ex.
observ., vyšlapáním v hlinito-písčitém břehu rybníka,
S. Benedikt lgt. (1 ex.), det. et coll.

Rhynchaenus xylostei Clairville, 1798
Bohemia occ., Kokašice 1 km z. (6143), vrch Kra-
síkov, 49°52'36"N 12°55'53"E, 25.IV.2020, více ex.
observ., oklepem z *Lonicera xylosteum*, S. Benedikt
lgt. (1 ex.), det. et coll.

Sibinia viscaria (Linnaeus, 1760)
Bohemia occ., Plzeň-Doubravka (6246), západ-

ní úpatí vrchu Chlum, 49°46'10"N 13°25'14"E,
4.VI.2020, 1 ex., smykem z *Melandryum album*,
S. Benedikt lgt., det. et coll.

Tanysphyrus ater Blatchley, 1928 NT
Bohemia occ., Oselce 2 km j. (6548), Korytný ryb-
ník, 49°25'14"N 13°40'20"E, 5.V.2018, 1 ex., smy-
kem na dně vypuštěného rybníka, S. Benedikt lgt.,
det. et coll.

Trypophloeus binodulus (Ratzeburg, 1837)
Bohemia occ., Vladořice (5945), vrch Vladař,
50°04'39"N 13°12'45"E, 6.VII.2020, 1 ex., oklepem
zasychajících větví *Populus tremula*, S. Benedikt lgt.,
det. et coll.

Tychius lineatulus Stephens, 1831 NT
Bohemia occ., Stod (6345), Šibeniční vrch,
49°37'55"N 13°10'33"E, 16.VI.2020, 1 ex., oklepem
z *Trifolium medium*, S. Benedikt lgt., det. et coll.

Xyleborinus attenuatus (Blandford, 1894)
Bohemia occ., Nejdek (5642), 50°19'56"N
12°43'31"E, 7.IV.2020, 1 ex., J. Pávek lgt., S. Bene-
dikt det. et coll.

DASYTIDAE

Danacea nigratarsis (Küster, 1850)
Bohemia occ., Okrouhlé Hradiště (6143), výslun-
ný les v čedičovém lomu, 49°52'27"N 12°58'55"E,
30.VII.2020, 1 ex., smykem z listnatých dřevin,
L. Dvořák lgt., det. et coll.

DERMESTIDAE

Attagenus pantherinus Ahrens, 1814 EN (Obr. 5)
Bohemia occ., Zbiroh (6148), PP Jalovce na Světo-
vině, 49°52'38"N 13°44'17"E, V.–VI.2020, 1 ex., la-
pač na kůrovce, T. Fiala lgt., V. Týr det. et coll.

DERODONTIDAE

Laricobius erichsoni Rosenhauer, 1846 VU
Bohemia occ., Šipín pr. Konstantinovy Lázně (6144),
suťový svah nad Úterským potokem, 49°85'29"N
13°03'42"E, 20.V.2016, 1 ex., 22.IV.2018, 1 ex.,
oklep jedlových a borových větví, V. Dongres lgt.,
det. et coll.

Predátor mšic z čeledi korovnicovitých (Adelgidae)
na jehličnatých stromech. V západních Čechách byla
dosud známa jediná lokalita druhu: PR Bělýšov (BE-
NEDIKT & SIEBER 2018).

DYTISCIDAE

Dytiscus circumflexus Fabricius, 1801

Bohemia occ., Nekmír pr. Všeruby (6145), PR Bažantnice, 49°86'59"N 13°25'59"E, 15.V.2018, 2 ♂♂, 1 ♀, vršová past (návnada – kuřecí játra), V. Dongres lgt., det. et coll.

ELATERIDAE

Calambus bipustulatus (Linnaeus, 1767)

Bohemia occ., Manětín (6045), Chlumská hora, 50°00'01"N 13°13'03"E, 11.I.2020, 1 ex., M. Ouda lgt., det. et coll.

Drapetes mordelloides (Host, 1789) EN

Bohemia occ., Rabštejn nad Střelou (5945), Koží hřbety, 50°02'52"N 13°17'49"E, 14.VI.2015, 1 ex., oklep *Quercus* sp., V. Týr lgt., det. et coll.; Žihle (5946), č. p. 119, 50°02'20"N 13°21'13"E, 23.VI.2018, 1 ex., na zdi domu, V. Týr lgt., det. et coll.

Oedostethus quadripustulatus (Fabricius, 1792) VU

Bohemia occ., Plasy (6046), zahrada č. p. 563, 49°56'24"N 13°23'21"E, 18.VI.2019, 1 ex., M. Ouda lgt., det. et coll.



Obr. 5. *Attagenus pantherinus*. Bohemia: Zbiroh, PP Jalovce na Světovině. Foto: S. Benedikt.

Fig. 5. *Attagenus pantherinus*. Bohemia: Zbiroh, Jalovce na Světovině NM. Photo: S. Benedikt.

ELMIDAE

Oulimnius tuberculatus (P. W. J. Müller, 1806)

Bohemia occ., Rakolusky (6047), řeka Berounka, 49°55'35"N 13°36'15"E, 9.VIII.2018, 1 ex., čeřením šterkového dna řeky; Svržno jv. (6442), řeka Radbuza, 49°34'11"N 12°46'52"E, 2.VI.2019, 2 ex., čeřením šterko-písčitého dna řeky; vše S. Benedikt lgt., det. et coll.

V západních Čechách nevzácný druh s výskytem v čistých potocích i velkých a poměrně znečištěných řekách, což dokládá především první z uvedených záznamů.

ENDOMYCHIDAE

Dapsa denticollis (Germar, 1817) VU

Bohemia occ., Rabštejn nad Střelou (5945), Koží hřbety, 50°02'52"N 13°17'49"E, 5.VII.2018, 1 ex., smyk vegetace skalní lesostepi, V. Týr lgt., det. et coll.

EUCNEMIDAE

Eucnemis capucina Ahrens, 1812 EN

Bohemia occ., Záhořice (5975), PR Vladař, 50°04'32"N 13°12'43"E, V.–VII.2020, 1 ex., lapač na kůrovce Theysohn s návnadou etanolu, T. Fiala lgt., V. Týr det. et coll.

Melasis buprestoides (Linnaeus, 1761)

Bohemia occ., Žihle (5946), č. p. 119, 50°02'20"N 13°21'13"E, 1.VI.2018, 1 ex., zahrada, V. Týr lgt., det. et coll.

HALIPLIDAE

Peltodytes caesus (Duftschmid, 1805)

Bohemia occ., Strážičtě (6045), soutok Manětínského potoka se Střelou, 49°59'43"N 13°18'28"E, 28.VII.2019, 1 ex., cedníkování vodní vegetace na kamenech, M. Ouda lgt., det. et coll., M. Boukal revid.

V Česku v teplých oblastech hojný druh, přesto ze západních Čech dosud nepublikován (M. Boukal, osobní sdělení). Vyskytuje se ve stojatých nebo pomalu tekoucích vodách zarostlých vegetací (BOUKAL 2017).

HELOPHORIDAE

Helophorus strigifrons C. G. Thomson, 1868 NT (Obr. 6)

Bohemia occ., Dolní Lhota 1 km v. (6645), PR Luňáky, 49°22'26"N 13°14'44"E, 21.IV.2018, 1 ex.,

24.8.2019, 1 ex., oba ex. v prosevu detritu u rybníka, S. Benedikt lgt., det. et coll.

HISTERIDAE

Hetaerius ferrugineus (Olivier, 1789)

Bohemia occ., Hrad Nečtiny (6044), 49°57'20"N 13°09'24"E, 24.IV.2020, více ex., pod kamenem u mravenců druhu *Formica fusca*, M. Ouda observ. et det.

HYDRAENIDAE

Hydraena belgica d'Orchymont, 1930 NT

Bohemia occ., Svržno jv. (6442), řeka Radbuza, 49°34'11"N 12°46'52"E, 2.VI.2019, 1 ex., čeřením šterko-písčitého dna řeky, S. Benedikt lgt., det. et coll.

Ochthebius bicolon Germar, 1824 EN (Obr. 7)

Bohemia occ., Brť 1 km z. (5943), Otročínský potok, 50°02'49"N 12°52'35"E, 12.IV.2020, 2 ex., vymýváním z hlinitopísčitého břehu potoka, S. Benedikt lgt., det. et coll.; Svržno jv. (6442), řeka Radbuza, 49°34'11"N 12°46'52"E, 2.VI.2019, 4 ex., vymýváním písčitého břehu řeky, S. Benedikt lgt., det. et coll., D. Trávníček revid.

V Česku velmi vzácný druh písčitých břehů vodních toků, recentně známý dosud jen z několika lokalit

u řek Labe a Radbuzy (BOUKAL et al. 2007).

HYDROPHILIDAE

Cercyon nigriceps (Marsham, 1802) NT

Bohemia occ., Dolní Lukavice intr. (6346), 49°36'12"N 13°20'47"E, 18.X.2019, 1 ex. v trusu *Equus* na pastvině, S. Benedikt lgt., det. et coll.

Hydrophilus piceus (Linnaeus, 1758) VU

Bohemia occ., Plzeň, sady Pětaticánků (6246), 49°44'45"N 13°22'46"E, VI.2019, 1 mrtvý ex. na chodníku, J. Sladký lgt., S. Benedikt det., nedokladováno.

Laccobius gracilis Motschulsky, 1855 NT

Bohemia occ., Beňovy jz. (6645), pískovna, 49°23'11"N 13°15'01"E, 25.VIII.2018, 4 ex., S. Benedikt lgt., det. et coll.

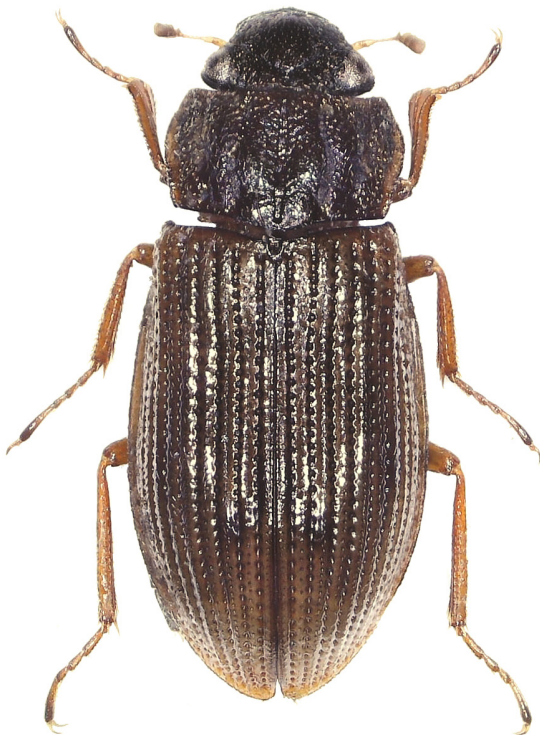
CHRYSOMELIDAE

Acanthoscelides obtectus (Say, 1831)

Bohemia occ., Starý Plzenec intr. (6346), 49°41'31"N 13°28'40"E, 1.XII.2020, 1 ex., V. Benedikt jr. lgt., S. Benedikt det. et coll.

Chaetocnema aerosa (Letzner, 1846) EN

Bohemia occ., Údrč (5844), PP Za Údrčí, 50°08'24"N 13°04'11"E, 29.VI.2019, 15 ex., smýkání pobřežní



Obr. 6. *Helophorus strigifrons*. Bohemia: Dolní Lhota, PR Luňáky. Foto: S. Benedikt.

Fig. 6. *Helophorus strigifrons*. Bohemia: Dolní Lhota, Luňáky NR. Photo: S. Benedikt.



Obr. 7. *Ochthebius bicolon*. Bohemia: Svržno. Foto: S. Benedikt.

Fig. 7. *Ochthebius bicolon*. Bohemia: Svržno. Photo: S. Benedikt.

vegetace s *Eleocharis* sp., M. Ouda lgt., det. et coll. V Česku lokální a vzácný druh vlhkých lokalit s vazbou na bahničky (*Eleocharis* spp.) (ČÍŽEK 2008) a výskytem nejčastěji v písčitých litorálech vodních nádrží (M. Ouda, osobní poznatky).

Cryptocephalus bilineatus (Linnaeus, 1767)
Bohemia occ., Hodovíz (6045), 49°57'49"N 13°16'25"E, 2.VIII.2019, 1 ex. (více ex. observ.); Horní Hradiště (6046), 49°57'53"N 13°22'03"E, 14.VIII.2019, 1 ex. (více ex. observ.); Strážiště (6045), louky v nivě při soutoku Manětínského potoka a Střely, 49°59'48"N 13°18'13"E, 28.VII.2019, 1 ex. (více ex. observ.); vše M. Ouda lgt., det. et coll. Druh s obecným rozšířením v Čechách i na Moravě. Ze západních Čech známo ale málo recentních údajů (M. Ouda, nepublikováno).

MALACHIIDAE

Malachius scutellaris Erichson, 1840 VU
Bohemia occ., Stráž nad Ohří (5644), břeh Ohře v jižní části obce, 50°20'12"N 13°3'6"E, 27.V.2020, 1 ♀, smykem přibřežní vegetace, L. Dvořák lgt., det. et coll.; Šemnice (5743), „U Mostu“, břeh Ohře, 50°14'38"N 12°58'16"E, 16.VI.2020, 3 ♀♀, smykem přibřežní vegetace, L. Dvořák lgt., det. et coll. (2 ♀♀).

MELANDRYIDAE

Melandrya caraboides Linnaeus, 1760 EN
Bohemia occ., Doupov u Hradiště (5644), 50°20'46"N 13°05'42"E, 25.V.2019, 4 ex., ve starých javorových pařezech, T. Fiala observ., M. Zúber det. (podle fotografie).

Xylita laevigata (Hellenius, 1786) EN
Bohemia occ., Žihle, Kalec (5945), 1,5 km jz., svah nad řekou, 50°00'52"N 13°18'39"E, 1.V.2020, 1 ex., oklep zasychajících větví *Abies alba*, V. Týr lgt., det. et coll.

MELOIDAE

Meloe rugosus Marsham, 1802 NT
Bohemia bor., Blatno (58–5946), areál pilařského provozu, 50°06'08"N 13°23'11"E, 16.IV.2020, 1 ex. (mrtvý ex.), V. Týr lgt., det. et coll.

MORDELLIDAE

Mordellistena austriacensis Ermisch, 1956 EN
Bohemia occ., Lišice (6346), 49°36'52"N 13°21'25"E, 2.VI.2020, 1 ex., smykem na xerothermním úhoru,

S. Benedikt lgt. et coll., D. Selnekovič det.

MYCETOPHAGIDAE

Triphyllus bicolor (Fabricius, 1792) VU
Bohemia bor., Petrohrad (5846), PR Háj Petra Bezruče, okolí zříceniny, 50°07'13"N 13°26'21"E, 8.V.2018, 1 ex., oklep odlomené silné větve *Quercus* sp., V. Týr lgt., det. et coll.

PSEPHENIDAE

Eubria palustris (Germar, 1818) VU
Bohemia centr., Podbořánky (5946), PR Rybníčky u Podbořánek, 50°02'33"N 13°26'34"E, 2.IX.2018, 1 ex., smyk porostu mokřadu, V. Týr lgt., det. et coll.

PTINIDAE

Ernobius kiesenwetteri Schilsky, 1898 EN
Bohemia occ., Šipín pr. Konstantinovy Lázně (6144), suťový svah nad Úterským potokem, 49°85'29"N 13°03'42"E, 20.V.2018, 5 ex., oklep jedlových větví, V. Dongres lgt., det. et coll.

Ochina ptinoides (Marsham, 1802) EN (Obr. 8)
Bohemia bor., Petrohrad (5846), PR Háj Petra Bezruče, 50°07'23"N 13°26'21"E, 8.V.2018, 1 ex., oklep ořezaného *Hedera helix* u zdi hřbitova, V. Týr lgt.,



Obr. 8. *Ochina ptinoides*. Bohemia: Petrohrad, PR Háj Petra Bezruče. Foto: S. Benedikt.
Fig. 8. *Ochina ptinoides*. Bohemia: Petrohrad, Háj Petra Bezruče NR. Photo: S. Benedikt.

det. et coll.

Uvedený nález představuje potvrzení výskytu druhu v Česku, když dosud jediný údaj z Plzně publikoval ZAHRADNÍK (2013).

RHYNCHITIDAE

Chonostropheus tristis (Fabricius, 1794) NT

Bohemia occ., Svatá Kateřina jv. (6744), údolí Chodské Úhlavy, 49°16'17"N 13°05'03"E, 8.V.2020, 2 ex., oklepem z *Acer pseudoplatanus*, S. Benedikt lgt., det. et coll.

SALPINGIDAE

Rabocerus gabrieli Gerhardt, 1901 EN

Bohemia occ., Br' 1 km z. (5943), údolí Otročínského potoka, 50°02'25"N 12°52'48"E, 12.IV.2020, 2 ex., oklepem suchých větví v břehovém porostu, S. Benedikt lgt., det. et coll.; Žihle 1 km z. (5946), polesí Obecní louka, 50°02'30"N 13°20'29"E,

20.V.2020, 1 ex., oklep vývratu *Populus tremula*, V. Týr lgt., det. et coll.; Úterý 1 km s. (6044), alnetum, 49°57'15"N 13°00'18"E, 16.IV.2020, 2 ex., oklep suchých větví v olšíně kolem Úterského potoka, V. Dongres lgt., det. et coll.

SCARABAEIDAE

Anisoplia villosa (Goeze, 1777) VU (Obr. 9)

Bohemia occ., Stod (6345), Šibeniční vrch, 49°37'53"N 13°10'26"E, 16.VI.2020, více ex., na travách na stepní louce, S. Benedikt observ. et lgt. (2 ex.), V. Benedikt det. et coll.

Uvedený nález představuje potvrzení recentního výskytu druhu v západních Čechách. Historické údaje (Lhota u Dobřan, Manětín, Plzeň-Bolevec, Plzeň-Sulkov) publikoval TÝR (2010, 2017).

Chaetopteroelia segetum (Herbst, 1783) NT (Obr. 10)

Bohemia occ., Kokšín (6545), PP Stará Úhlava,



Obr. 9. *Anisoplia villosa*. Bohemia: Stod, Šibeniční vrch. Foto: S. Benedikt.

Fig. 9. *Anisoplia villosa*. Bohemia: Stod, Šibeniční vrch. Photo: S. Benedikt.



Obr. 10. *Chaetopteroelia segetum*. Bohemia: Kokšín, PP Stará Úhlava. Foto: S. Benedikt.

Fig. 10. *Chaetopteroelia segetum*. Bohemia: Kokšín, Stará Úhlava NM. Photo: S. Benedikt.

49°28'02"N 13°16'35"E, 27.V.2018, 2 ex., oklepem břehového porostu v meandru řeky, A. Sieber lgt., V. Týr det., coll. A. Sieber & V. Týr. Překvapivý nález tohoto teplomilného druhu, který znamená potvrzení recentního výskytu druhu v Čechách (JUŘENA et al. 2008).

SCIRTIDAE

Hydrocyphon deflexicollis P. W. J. Müller, 1821 CR (Obr. 11)

Bohemia occ., Strážišť (6045), soutok Manětínského potoka se Střelou, 49°59'45"N 13°18'09"E, 28.VII.2019, 1 ex., smýkání vegetace ostrůvků a břehů potoka, M. Ouda lgt., det. et coll.; Pavlovice 1,5 km s. (6142), řeka Mže, 49°49'27"N 12°47'23"E, 1.VIII.2020, 1 ex.; Vysoké Jamné 3 km sv. (6143), Kosí potok, 49°51'39"N 12°49'06"E, 1.VIII.2020, 1 ex.; oba ex. vymýváním zaplavovaných mechů na kamenech, S. Benedikt lgt., det. et coll.

Hydrofilní druh vázaný na čistější vodní toky, jehož uváděná vzácnost (např. BOUKAL et al. 2007) je pravděpodobně dána především skrytým způsobem života brouka. Jako poměrně efektivní metoda pro jeho sběr se osvědčilo vymývání přeplavovaných mechů (S. Benedikt, osobní poznatky).



Obr. 11. *Hydrocyphon deflexicollis*. Bohemia: Pavlovice. Foto: S. Benedikt.

Fig. 11. *Hydrocyphon deflexicollis*. Bohemia: Pavlovice. Photo: S. Benedikt.

Prionocyphon serricornis P. W. J. Müller, 1821 VU Bohemia occ., Žihle (5946), č. p. 119, 50°02'20"N 13°21'13"E, 24.VI.2018, 4 ex., na světlo, V. Týr lgt., det. et coll.

SILVANIDAE

Airaphilus elongatus (Gyllenhal, 1813) CR

Bohemia occ., Švihov (6545), vrch Lysina, 49°29'12"N 13°17'52"E, 9.IV.2020, 1 ex. v prosevu ve smíšeném lese, A. Sieber lgt., det. et coll.; Žihle (5946), 0,5 km z., 50°02'27"N 13°21'28"E, 19.IX.2015, 24.IX.2015, 22.IX.2016, 28.IX.2017, po 1 ex., smyk mokřadu, V. Týr lgt. et coll., P. Průdek det.

Z území západních Čech byl tento hygrofilní druh s vazbou na ostřicové a rákosové porosty publikován dosud jen jednou: Rabštejn nad Střelou, Tis u Blatna (TÝR 2015). Aktuálně (v roce 2021) byl ale zjištěn i na celé řadě dalších mokřadních lokalit na Plzeňsku a zdá se být na vhodných stanovištích plošně rozšířen (poznatky autorů). Jeho klasifikace v červeném seznamu ohrožených druhů (HEJDA et al. 2017) vyžaduje revizi.

STAPHYLINIDAE

Aleochara haematoptera Kraatz, 1856 VU

Bohemia occ., Svatá Kateřina jv. (6744), údolí Chodské Úhlavy, 49°15'49"N 13°04'05"E, 8.V.2020, 1 ex., vymýváním na břehu řeky, S. Benedikt lgt., det. et coll.

Deliphrum algidum Erichson, 1840 CR (Obr. 12)

Bohemia occ., Pec pod Čerchovem 3 km jz. (6642), NPR Čerchovské hvozdy, 49°22'07"N 12°48'42"E, 7.XI.2020, 1 ex., v náletové pasti, J. Lahoda lgt. et det., S. Benedikt revid. et coll.

Vzácný, pravděpodobně saprofilní druh podhorských a horských poloh, charakteristický svou podzimní až zimní aktivitou. Ze západních Čech nejsou známy žádné publikované údaje.

Emus hirtus (Linnaeus, 1758) VU

Bohemia occ., Toužim 4 km s. (5844), bývalé Pěčkovice, 50°09'89"N 13°00'94"E, 16.IV.2020, 1 ex., V. Dongres observ. et det.

Eusphalerum marshami (Fauvel, 1869)

Bohemia occ., Kokašice 1 km z. (6143), vrch Krasíkov, 49°52'36"N 12°55'52"E, 25.IV.2020, 1 ex., oklepem z kvetoucího dubu, S. Benedikt lgt., det. et coll.

Vzácný a málo známý florikolní drabčič. Dosud jedi-

ný údaj ze západních Čech (Zábělá) zmínil LIKOVSKÝ (1982).

***Gymnusa brevicollis* (Paykull, 1800) EN**

Bohemia occ., Lužná 1,5 km jz. (5839), PP Studna u Lužné, 50°06'10"N 12°17'18"E, 19.V.2018, 1 ex.; Polná (5839), Čtvrtý rybník, 50°08'52"N 12°13'16"E, 12.VII.2020, 1 ex. (více ex. observ.); všechny ex. nalezeny vyšlapáváním v rašelinných mokřadech, vše S. Benedikt lgt., det. et coll.

Stenotopní tyrfofilní druh, který je v západních Čechách poměrně typickým zástupcem entomocenóz zachovalejších rašelinných mokřadů. Publikován byl odtud již vícekrát (např. LIKOVSKÝ 1982, BENEDIKT 2011).

***Lamprinodes saginatus* (Gravenhorst, 1806) CR**

Bohemia occ., Mydlovary 1,5 km sz. (6144), Šipín, 49°51'30"N 13°01'31"E, 10.IV.2020, 1 ex., prosvem ve skalní lesostepi, S. Benedikt lgt., det. et coll.

Vzácný myrmekofilní xerofilní druh. Z území západních Čech byl dosud uveden pouze TĚŽÁLEM (2013) z PR Nový rybník.

***Lathrobium rufipenne* Gyllenhal, 1813 EN**

Bohemia occ., Lužná 1,5 km jz. (5839), PP Studna



Obr. 12. *Deliphrum algidum*. Bohemia: Pec pod Čerchovem, NPR Čerchovské hvozdy. Foto: S. Benedikt.
Fig. 12. *Deliphrum algidum*. Bohemia: Pec pod Čerchovem, Čerchovské hvozdy NNR. Photo: S. Benedikt.

u Lužné, 50°06'10"N 12°17'18"E, 5.VII.2018, 2 ex.; Polná (5839), Čtvrtý rybník, 50°08'52"N 12°13'16"E, 12.VII.2020, 1 ex.; všechny ex. nalezeny vyšlapáváním v rašelinných mokřadech, vše S. Benedikt lgt., det. et coll.

Stenotopní tyrfobiont, v Česku lokální na zachovalých rašelinných lokalitách. Ze západních Čech byl druh uveden SMETANOU (1957, 1966) z NPR Soos a Horské Kvildy a LIKOVSKÝM (1982) z Hůrek.

***Philonthus coprophilus* Jarrige, 1949 VU**

Bohemia occ., Plzeň-Lobzy (6246), údolí Úslavy, 49°44'14"N 13°24'52"E, 19.IV.2018, 1 ex., v trusu *Equus* na pastvině, S. Benedikt lgt., det. et coll.

***Philonthus corvinus* Erichson, 1839 VU (Obr. 13)**

Bohemia occ., Lužná 1,5 km jz. (5839), PP Studna u Lužné, 50°06'10"N 12°17'18"E, 5.VII.2018, 2 ex.; Bohemia occ. mer., Tchořovice (6548), PR Dolejší rybník, 49°25'58"N 13°49'19"E, 17.V.2020, 1 ex.;



Obr. 13. *Philonthus corvinus*. Bohemia: Lužná, PP Studna u Lužné. Foto: S. Benedikt.
Fig. 13. *Philonthus corvinus*. Bohemia: Lužná, Studna u Lužné NM. Photo: S. Benedikt.

všechny ex. nalezeny vyšlapáváním v rašelinných mokřadech, vše S. Benedikt lgt., det. et coll.

Philonthus nigrita (Gravenhorst, 1806) EN
Bohemia occ., Lužná 1,5 km jz. (5839), PP Studna u Lužné, 50°06'10"N 12°17'18"E, 5.VII.2018, 1 ex.; Polná (5839), Čtvrtý rybník, 50°08'52"N 12°13'16"E, 12.VII.2020, 1 ex.; oba ex. nalezeny vyšlapáváním v rašelinných mokřadech, S. Benedikt lgt., det. et coll.

Platydacus latebricola (Gravenhorst, 1806) VU
Bohemia occ., Plzeň-Černice 1 km v. (6246), vrch Ostrá hůrka, 49°42'01"N 13°26'21"E, VI.2018, 1 ex., v zemní pasti, V. Benediktová lgt., S. Benedikt det. et coll.

Siagonium quadricorne Kirby et Spence, 1815 EN (Obr. 14)
Bohemia occ., Nebřeziny jv. (6046), kaňon Střely,

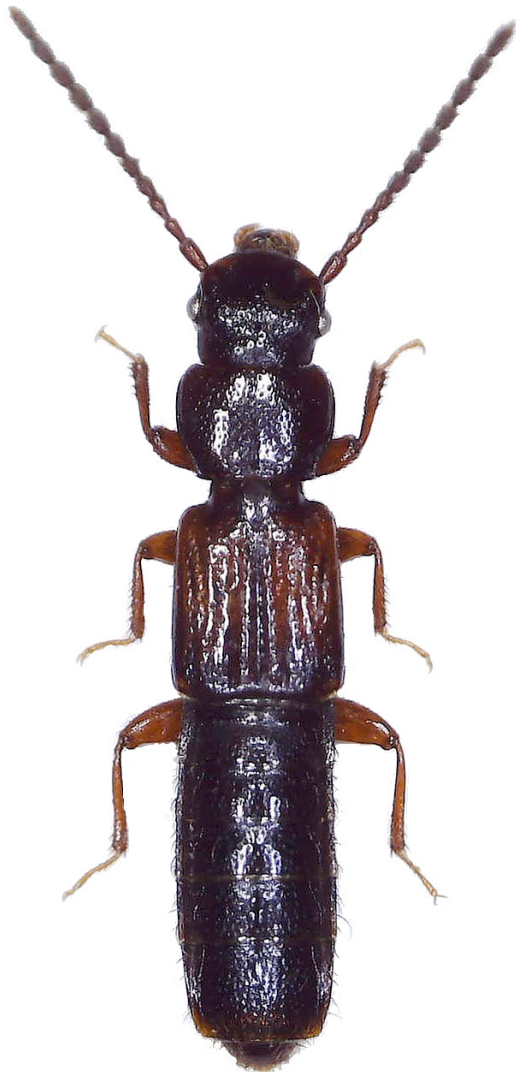
49°54'53"N 13°28'39"E, 18.VII.2020, 4 ex., M. Ouda lgt., S. Benedikt det., coll. M. Ouda & S. Benedikt (1 ex.).

Vzácný kortikolní druh. Ze západních Čech byl dosud uveden jen jednou z PR Bělč (BENEDIKT 2015).

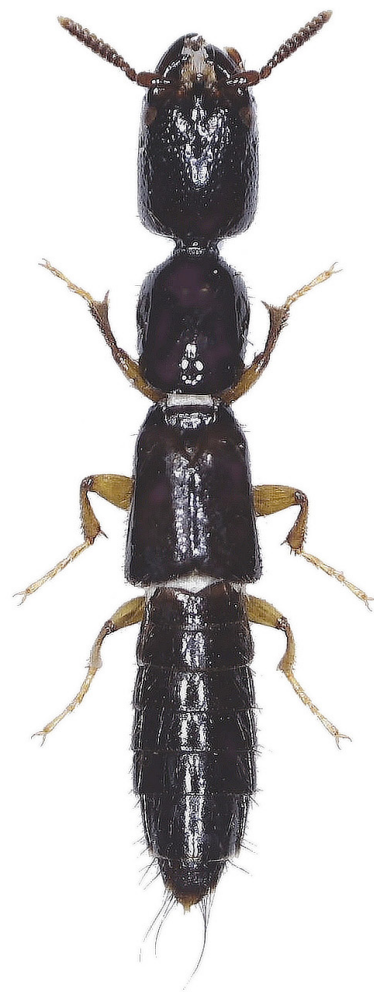
Stenus kiesenwetteri Rosenhauer, 1856 VU
Bohemia occ., Lužná 1,5 km jz. (5839), PP Studna u Lužné, 50°06'10"N 12°17'18"E, 5.VII.2018, 1 ex., vyšlapáváním v rašelinném mokřadu, S. Benedikt lgt., det. et coll.

Stenus oscillator E. C. Rye, 1870 VU
Bohemia occ., Polná (5839), Čtvrtý rybník, 50°08'52"N 12°13'16"E, 12.VII.2020, 1 ex., vyšlapáváním v mokřadu, S. Benedikt lgt., det. et coll.

Tachyporus transversalis Gravenhorst, 1806 CR
Bohemia occ., Polná (5839), Čtvrtý rybník, 50°08'52"N 12°13'16"E, 12.VII.2020, více ex. ob-



Obr. 14. *Siagonium quadricorne*. Bohemia: Nebřeziny. Foto: S. Benedikt.
Fig. 14. *Siagonium quadricorne*. Bohemia: Nebřeziny. Photo: S. Benedikt.



Obr. 15. *Zeteotomus brevicornis*. Bohemia: Rabštejn nad Střelou, PR Střela. Foto: S. Benedikt.
Fig. 15. *Zeteotomus brevicornis*. Bohemia: Rabštejn nad Střelou, Střela NR. Photo: S. Benedikt.

serv., vyšlapáváním v mokřadu, S. Benedikt lgt. (1 ex.), det. et coll.

V západních Čechách nevzácný druh rašelinných mokřadů (např. BENEDIKT 2011, TĚŽÁL 2013). Jeho klasifikace v červeném seznamu ohrožených druhů (HEJDA et al. 2017) vyžaduje revizi.

Zeteotomus brevicornis (Erichson, 1839) CR (Obr. 15)

Bohemia occ., Rabštejn nad Střelou (5945), PR Střela, svah nad řekou, 50°02'46"N 13°17'46"E, 12.VI.2020, 1 ex., pod kůrou *Abies alba*; Žihle, Kalc (5945), 1,5 km jz., svah nad řekou, 50°00'52"N 13°18'39"E, 8.I.2018, 2 ex., pod kůrou ořezaných větví *Abies alba*; 13.VI.2020, 1 ex., pod kůrou *Abies alba*; vše V. Týr lgt., det. et coll.; Koryta (6046), údolí Střely, 49°54'28"N 13°28'59"E, 2.IV.2018, 20 ex., M. Ouda lgt., det. et coll. (18 ex.), S. Benedikt revid. et coll. (2 ex).

Vzácný predátor kůrovců, především z rodu *Pityo-kteines* A. G. Fuchs, 1911, žijících na jedli bělokoré (*Abies alba*). V západních Čechách dosud zjištěn jen v jedlových porostech v údolí řeky Střely (poznatky autorů).

TENEBRIONIDAE

Corticeus fraxini (Kugelann, 1794) EN

Bohemia occ., Zbiroh (6148), PP Jalovce na Světovi-

ně, 49°52'38"N 13°44'17"E, V.–VI.2020, 1 ex., lapač na kůrovce Ecotrap s terpenem, T. Fiala lgt., V. Týr det. et coll.

Donedávna z Čech neznámý pinikolní druh, který se v posledních letech v území velmi rozšířil. Predátor larev kůrovců. Šíření pravděpodobně souvisí s odumíráním borových lesů v důsledku několika suchých roků a následnými kůrovcovými kalamitami. Jako nový druh pro Čechy jej zmínili NOVÁK et al. (2020), kteří uvedli také dosud jediný údaj ze západních Čech z Žihle.

Corticeus longulus (Gyllenhal, 1827) VU

Bohemia occ., Košetice 1 km jv. (6145), 49°80'32"N 13°22'50"E, 28.III.2020, 10 ex., pod kůrou suchých *Pinus sylvestris*, V. Dongres lgt., det. et coll.; Zbiroh (6148), PP Jalovce na Světovině, 49°52'38"N 13°44'17"E, V.–VI.2020, 1 ex., lapač na kůrovce Ecotrap s terpenem, T. Fiala lgt., V. Týr det. et coll.

Omophlus pubescens (Linnaeus, 1758) VU (Obr. 16)

Bohemia occ., Stod (6345), Šibeniční vrch, 49°37'53"N 13°10'26"E, 19.V.2020, více ex., na travách na stepní louce, S. Benedikt observ. et lgt. (1 ex.), V. Benedikt det. et coll.

Pseudocistela ceramboides (Linnaeus, 1758) VU

Bohemia occ., Zbiroh (6148), PP Jalovce na Světovině, 49°52'38"N 13°44'17"E, V.–VI.2020, 1 ex., lapač



Obr. 16. *Omophlus pubescens*. Bohemia: Stod, Šibeniční vrch. Foto: J. Benediktová.

Fig. 16. *Omophlus pubescens*. Bohemia: Stod, Šibeniční vrch. Photo: J. Benediktová.

na kůrovce Ecotrap s terpenem, T. Fiala lgt., V. Týr det. et coll.

ZOPHERIDAE

Colydium filiforme Fabricius, 1792 VU

Bohemia occ., Štěnovice (6346), 0,5 km s., 49°40'36"N 13°24'17"E, 2.VI.2020, 1 ex., v kůře padlého *Quercus petraea*; Plzeň-Božkov (6246), les Doubí, 49°43'56"N 13°26'42"E, 11.VI.2020, 1 ex., v kůře padlého *Quercus petraea*; oba ex. S. Benedikt lgt., V. Benedikt det. et coll.

Vzácný saproxylický druh žijící ve starých listnatých stromech v chodbičkách brouků čeledi Lymexylidae a Ptinidae. Zřejmě první publikované údaje ze západních Čech, když údaj Petrohrad (TÝR 2012) se týká lokality ležící už za hranicí Plzeňského kraje.

Coxelus pictus (Sturm, 1807)

Bohemia occ., Rabštejn nad Střelou (5945), PR Střela, svah nad řekou, 50°02'46"N 13°17'46"E, 12.VI.2020, 1 ex., oklep suché větve *Quercus* sp., V. Týr lgt., det. et coll.

Potvrzení výskytu druhu v západních Čechách, odkud byl zatím publikován jen jednou z PR Bělých (BENEDIKT & SIEBER 2018).

LITERATURA

- ALONSO-ZARAZAGA M. A., BARRIOS H., BOROVEC R., BOUCHARD P., CALDARA R., COLONNELLI E., GÜLTEKIN L., HLAVÁČ P., KOROTYAEV B., LYAL C. H. C., MACHADO A., MEREGALLI M., PIEROTTI H., REN L., SÁNCHEZ-RUIZ M., SFORZI A., SILFERRBERG H., SKUHROVEC J., TRÝZNA M., VELÁSQUEZ DE CASTRO A. J. & YUNAKOV N. N. 2017: Cooperative catalogue of Palaearctic Coleoptera Curculionoidea. *Monografías electrónicas de la Sociedad Entomológica Aragonesa* 8: 1–729. Online: <http://sea-entomologia.org/monoelec.html> (navštíveno 31.12.2020).
- BENEDIKT S. 2011: Fauna brouků (Coleoptera) lokality Bystřina – Lužní potok (Evropsky významná lokalita soustavy Natura 2000). (Beetle (Coleoptera) fauna in the locality Bystřina – Lužní Potok (Site of Community Importance Natura 2000)). *Západočeské entomologické listy* 2: 13–36. Online: <https://www.entolisty.cz>.
- BENEDIKT S. (ed.) 2015: *Entomologický průzkum (Coleoptera) PR Bělč 2012–2014*. [Entomological survey (Coleoptera) of the Bělč Nature Reserve in 2012–2014]. Unpublished manuscript, 14 pp. [Deposited in: Krajský úřad Plzeňského kraje, Plzeň].
- BENEDIKT S., BOROVEC R., FREMUTH J., KRÁTKÝ J., SCHÖN K., SKUHROVEC J. & TRÝZNA M. 2010: Komentovaný seznam nosatcovitých brouků (Coleoptera: Curculionoidea bez Scolytinae a Platypodinae) České republiky a Slovenska. 1. díl. Annotated checklist of weevils (Coleoptera: Curculionoidea excepting Scolytinae and Platypodinae) of the Czech Republic and Slovakia. Part 1. *Klapalekiana* 46 (Supplementum): 1–363.
- BENEDIKT S. & SIEBER A. 2018: Fauna brouků (Coleoptera) vrchu Řičej s přírodní rezervací Bělýchšov. (Beetle fauna of the Řičej hill with the Bělýchšov Nature Reserve). *Západočeské entomologické listy* 9: 7–33. Online: <https://www.entolisty.cz>.
- BOUKAL D. S., BOUKAL M., FIKÁČEK M., HÁJEK J., KLEČKA J., SKALICKÝ S., ŠTASTNÝ J. & TRÁVNÍČEK D. 2007: Katalog vodních brouků České republiky. Catalogue of water beetles of the Czech Republic (Coleoptera: Sphaeriusidae, Gyrinidae, Haliplidae, Noteridae, Hydrobiidae, Dytiscidae, Helophoridae, Georissidae, Hydrochidae, Spercheidae, Hydrophilidae, Hydraenidae, Scirtidae, Elmidae, Dryopidae, Limnichidae, Heteroceridae, Psephenidae). *Klapalekiana* 43 (Supplementum): 1–289.
- BOUKAL M. 2017: *Brouci čeledi Haliplidae (plavčíkovití) střední Evropy. Brouci čeledi Byrrhidae (vyklenulcovití) střední Evropy. Beetles of the family Haliplidae of Central Europe. Beetles of the family Byrrhidae of Central Europe*. Academia, Praha, 388 pp.
- ČÍZEK P. 2006: *Dřepčici (Coleoptera: Chrysomelidae: Alticinae) Česka a Slovenska*. Městské muzeum, Nové Město nad Metují, 76 pp.
- HEJDA R., FARKAČ J. & CHOBOT K. (eds) 2017: Červený seznam ohrožených druhů České republiky. Bezobratlí. (List of threatened species in the Czech Republic. Invertebrates). *Příroda* 36: 1–612.
- IWAN D. & LÖBL I. 2020 (eds): *Catalogue of Palaearctic Coleoptera. Volume 5. Tenebrionoidea. Revised and Updated Second Edition*. Brill, Leiden & Boston, 945 pp.
- JUŘENA D., TÝR V. & BEZDĚK A. 2008: Příspěvek k faunistickému výzkumu listorohých brouků (Coleoptera: Scarabaeoidea) na území České republiky a Slovenska. (Contribution to the faunistic research on Scarabaeoidea (Coleoptera) in the territory of the Czech Republic and Slovakia). *Klapalekiana* 44 (Supplementum): 17–176.
- KEJVAL Z., BENEDIKT S., DONGRES V. & DOLEŽAL Z. 2006: Výsledky inventarizačních průzkumů brouků (Coleoptera) v chráněných územích západních Čech (NPR Čerchovské hvozdy, NPP Pastviště u Fínů, NPR Soos, NPP Železná hůrka, PR Kamenný rybník, PR Lopata, PR Starý Hirštejn, PP Příšovská homolka a PP Hvoždánská louka). (Results of faunistic surveys of beetles (Coleoptera) of protected areas in western Bohemia (Čerchovské hvozdy, Pastviště u Fínů and Soos national nature reserves, Železná hůrka national nature monument, Kamenný rybník, Lopata and Starý Hirštejn nature reserves, Příšovská homolka and Hvoždánská louka nature monuments)). *Erica* 13: 49–65.
- KLETEČKA Z. 2009: *Krascovití (Buprestidae) v jižních Čechách. (Jewel beetles (Buprestidae) of South Bohemia)*. Jihočeské muzeum, České Budějovice, 143 pp.
- KRÁTKÝ J. 2015: On the occurrence of *Kyklioacalles* (Palaeoacalles) *naviesi* (Boheman, 1837) and *Kyklioacalles* (Palaeoacalles) *roboris* (Curtis, 1834) (Coleoptera: Curculionidae: Cryptorhynchinae) in the Czech Republic. *Snudebiller* 16(239): 1–3.
- LÍKOVSKÝ Z. 1982: Drabčici (Coleoptera, Staphylinidae) širšího Plzeňska v rukopisných poznámkách prof. Jana

- Roubala. (Die Staphyliniden (Coleoptera) Bezirks Pilsen in handschriftlichen Bemerkungen von Prof. Jan Roubal). *Zpravodaj Muzeí Západočeského kraje, Příroda* **25**: 57–69.
- LÖBL I. & LÖBL D. (eds) 2015: *Catalogue of Palaearctic Coleoptera. Volume 2/1. Hydrophiloidea – Staphylinoidea, Revised and Updated Edition*. Brill, Leiden & Boston, xxvi + 900 pp.
- LÖBL I. & LÖBL D. (eds) 2016: *Catalogue of Palaearctic Coleoptera. Volume 3. Scarabaeoidea, Scirtoidea, Dascilloidea, Buprestoidea and Byrrhoidea. Revised and Updated Edition*. Brill, Leiden & Boston, i–xxviii + 983 pp.
- LÖBL I. & LÖBL D. (eds) 2017: *Catalogue of Palaearctic Coleoptera, Volume 1. Archostemata, Myxophaga, Adephaga. Revised and Updated Edition*. Brill, Leiden & Boston, i–xxxiv + 1443 pp.
- LÖBL I. & SMETANA A. (eds) 2007: *Catalogue of Palaearctic Coleoptera 4. Elateroidea – Derodontoidea – Bostrichoidea – Lymexyloidea – Cleroidea – Cucujoidea*. Apollo Books, Stenstrup, 935 pp.
- LÖBL I. & SMETANA A. (eds) 2008: *Catalogue of Palaearctic Coleoptera 5. Tenebrionoidea*. Apollo Books, Stenstrup, 670 pp.
- LÖBL I. & SMETANA A. (eds) 2010: *Catalogue of Palaearctic Coleoptera 6. Chrysomeloidea*. Apollo Books, Stenstrup, 924 pp.
- NOVÁK V., BRŮHA P., KOUKLÍK O., KRÁSENSKÝ P., MICHALEGA M., MIKÁT M., MORAVEC P., RŮŽIČKA T., ŠÍMA A., TÝR V. & ZÚBER M. 2020: Faunistic records from the Czech Republic – 487. Coleoptera: Tenebrionidae: Diaperinae. *Klapalekiana* **56**: 139–140.
- PRUNER L. & MÍKA P. 1996: Seznam obcí a jejich částí v České republice s čísly mapových polí pro síťové mapování fauny. (List of settlements in the Czech Republic with associated map field codes for faunistic grid mapping system). *Klapalekiana* **32 (Supplementum)**: 1–175.
- SLÁMA M. F. E. 1998: *Tesaříkovití (Cerambycidae) České republiky a Slovenské republiky. (Longhorn beetles (Cerambycidae) of the Czech and Slovak Republics)*. M. F. E. Sláma, Krhanice, 383 pp.
- SMETANA A. 1957: Systematické a faunistické poznámky ke zvířeně drabčků Československa III. (Col., Staphylinidae). (Systematische und faunistische Beiträge zur Kenntniss der Staphyliniden-Fauna der Tschechoslowakei III. (Col. Staphylinidae)). *Časopis Československé společnosti entomologické* **54**: 246–262.
- SMETANA A. 1966: Systematische und faunistische Beiträge zur Kenntnis der Staphylinidenfauna der Tschechoslowakei VII. (Col., Staphylinidae) (73. Beitrag zur Kenntnis der Staphyliniden). *Acta Entomologica Bohemoslovaca* **63**: 322–336.
- ŠKORPÍK M., KŘIVAN V. & KRAUS Z. 2011: Faunistika krascovitých (Coleoptera: Buprestidae) Znojemska, poznámky k jejich rozšíření, biologii a ochraně. (Faunistics of jewel-beetles (Coleoptera: Buprestidae) of the Znojmo region, notes to their distribution, biology and protection). *Thayensia* **8**: 109–291.
- TĚŽÁL I. 2013: Brouci (Coleoptera) přírodní rezervace Nový rybník u Plzně. (Beetles (Coleoptera) of the Nový rybník Nature Reserve near Plzeň). *Západočeské entomologické listy* **4**: 1–9. Online: <https://www.entolisty.cz>.
- TRMAL A. 2008: Příspěvek k poznání brouků na Sedlčansku. (A contribution to the knowledge of the beetle fauna (Coleoptera) in the Sedlčany region (Central Bohemia)). *Vlastivědný Sborník Středního Povltaví* **1**: 78–179.
- TÝR V. 2010: Brouci (Coleoptera) Žihle a okolí. 2. část. Scarabaeidae. (Beetles (Coleoptera) in the surroundings of Žihle. Part 2. Scarabaeidae). *Západočeské entomologické listy* **1**: 35–41. Online: <https://www.entolisty.cz>.
- TÝR V. 2011: Brouci (Coleoptera) Žihle a okolí. 4. část. Cerambycidae. (Beetles (Coleoptera) in the surroundings of Žihle. Part 4. Cerambycidae). *Západočeské entomologické listy* **2**: 70–80. Online: <https://www.entolisty.cz>.
- TÝR V. 2012: Brouci (Coleoptera) Žihle a okolí. 5. část. Tenebrionoidea (Mycetophagidae, Ciidae, Tetratomidae, Melandryidae, Ripiphoridae, Zopheridae, Mordellidae, Tenebrionidae, Prostomidae, Oedemeridae, Meloidae, Mycteridae, Pythidae, Pyrochroidae, Salpingidae, Anthicidae, Aderidae, Scaptiidae). (Beetles (Coleoptera) in the surroundings of Žihle. Part 5. Tenebrionoidea (Mycetophagidae, Ciidae, Tetratomidae, Melandryidae, Ripiphoridae, Zopheridae, Mordellidae, Tenebrionidae, Prostomidae, Oedemeridae, Meloidae, Mycteridae, Pythidae, Pyrochroidae, Salpingidae, Anthicidae, Aderidae, Scaptiidae)). *Západočeské entomologické listy* **3**: 22–29. Online: <https://www.entolisty.cz>.
- TÝR V. 2015: Brouci (Coleoptera) Žihle a okolí. 10. část. Cucujoidea (Sphindidae, Kateretidae, Nitidulidae, Monotomidae, Silvanidae, Cucujidae, Laemophloeidae, Phalacridae, Cryptophagidae, Erotylidae, Byturidae, Cerylonidae, Endomychidae, Coccinellidae, Latridiidae). (Beetles (Coleoptera) in the surroundings of Žihle. Part 10. Cucujoidea (Sphindidae, Kateretidae, Nitidulidae, Monotomidae, Silvanidae, Cucujidae, Laemophloeidae, Phalacridae, Cryptophagidae, Erotylidae, Byturidae, Cerylonidae, Endomychidae, Coccinellidae, Latridiidae)). *Západočeské entomologické listy* **6**: 28–43. Online: <https://www.entolisty.cz>.
- TÝR V. 2017: Zajímavé nálezy listorohých brouků (Coleoptera: Scarabaeoidea) v západních Čechách – II. (Interesting faunistic records of Scarabaeoidea (Coleoptera) from western Bohemia – II). *Západočeské entomologické listy* **8**: 1–14. Online: <https://www.entolisty.cz>.
- VÁVRA J. 2015: Faunistic records from the Czech Republic – 391. Coleoptera: Leiodidae, Buprestidae. *Klapalekiana* **51**: 257–258.
- ZAHRADNÍK P. 2013: *Brouci čeledi červotočovití (Ptinidae) střední Evropy. (Beetles of the family Ptinidae of Central Europe)*. Academia, Praha, 351 pp. + 60 pls.

Obdrženo do redakce: 18.10.2021
Přijato po recenzích: 21.11.2021